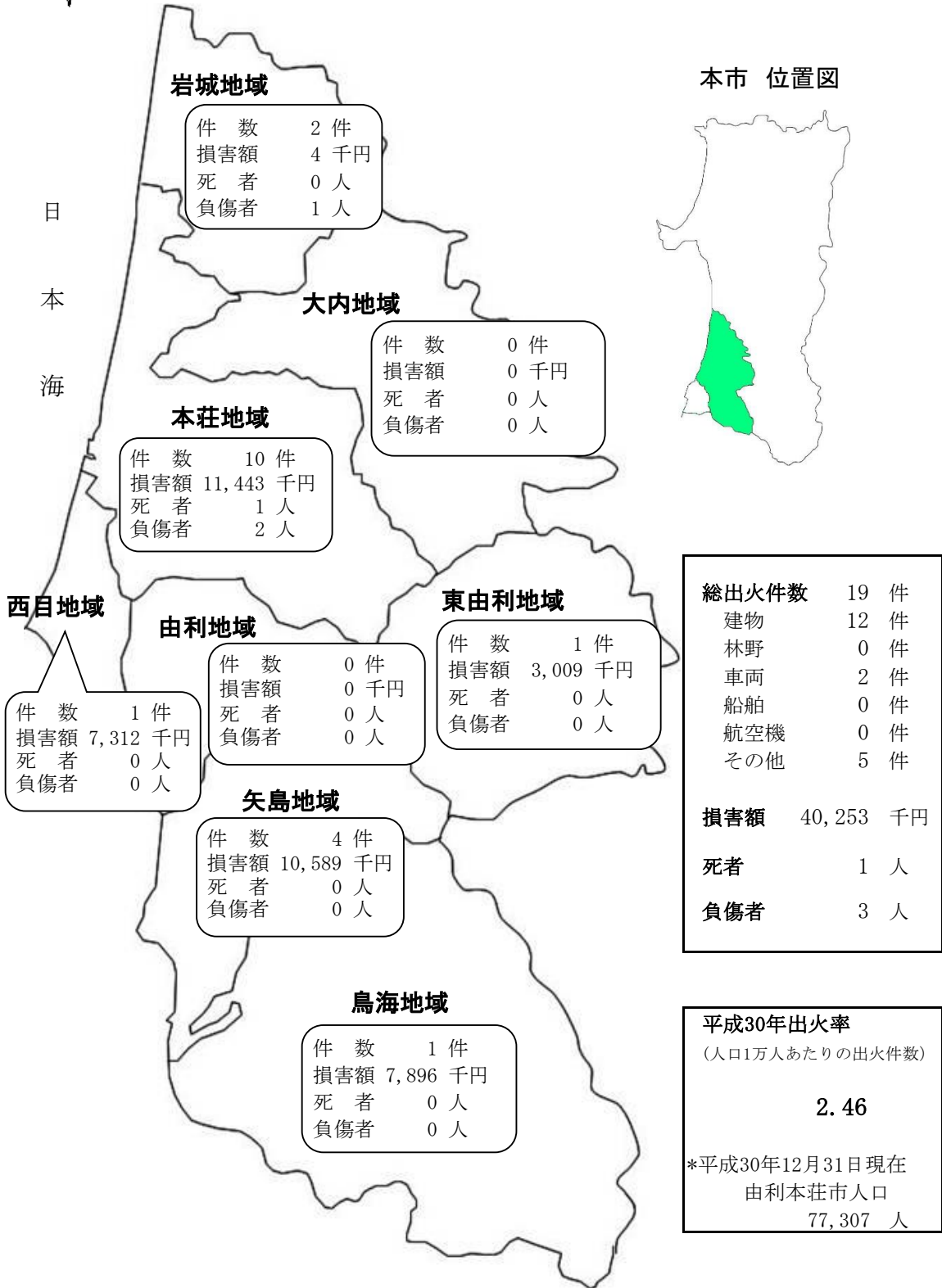




火災統計

# 火災発生状況図

H30.1.1～H30.12.31



年別火災統計表

区分 年別	件数	火災種別						焼損棟数				焼損面積		死者 (人)	傷者 (人)	損害額 (千円)
		建物	林野	車両	船舶	航空機	その他	全焼	半焼	部分焼	ぼや	建物 面積 (㎡)	林野 (a)			
昭和45年	13	11	2				7	1	3		1,367	26	2	8	18,871	
昭和46年	56	38	16	2			28	3	18		3,686	873		9	69,617	
昭和47年	82	48	26	2			6	34	5	25	4,533	2,902	1	6	62,320	
昭和48年	72	47	19	5			1	23	1	27	4,394	439	1	6	52,639	
昭和49年	58	39	13	2			4	33	2	20	4,644	209	6	6	81,038	
昭和50年	70	36	17	3			14	16	3	24	2,468	416	2	5	110,586	
昭和51年	74	42	20				12	22	3	25	3,048	718	1	8	73,319	
昭和52年	67	43	12	3			9	15	4	33	2,343	119	1	6	55,376	
昭和53年	100	46	19	4			31	24	4	41	4,201	1,699	2	14	127,543	
昭和54年	70	45	10	2			13	28	6	28	4,406	1,667	3	4	170,648	
昭和55年	72	45	14	4			9	23	4	22	3,380	919	1	7	136,170	
昭和56年	48	34	7	1			6	18		22	2,544	251		6	149,882	
昭和57年	50	25	12	2			11	13	3	16	2,639	99	7	5	142,498	
昭和58年	65	41	13	3			8	28	6	19	5,847	3,000		5	356,798	
昭和59年	61	32	17				12	14	3	25	2,159	116	1	3	54,216	
昭和60年	55	37	9	1			8	21	9	31	4,710	140	2	7	165,157	
昭和61年	71	46	8	5			12	18	4	35	3,376	772	2	12	170,911	
昭和62年	61	27	17	3			14	8	1	24	1,532	1,035	7	6	88,821	
昭和63年	58	35	9	1	2		11	19	4	30	1,984	141	4	11	110,999	
平成元年	61	39	7	2			13	23	5	34	3,214	171	6	10	194,664	
平成2年	43	26	7	2			8	14	2	13	2,985	69	2	5	217,456	
平成3年	41	26	4	3			8	25	2	25	3,813	12	4	8	154,969	
平成4年	21	15	2	3			1	10	1	9	1,593	102	1	3	123,663	
平成5年	29	18	4	4			3	8	3	9	1,460	30		2	60,364	
平成6年	47	25	6	3			13	12	5	14	3,396	22	1	7	334,902	

区分 年別	件数	火災種別						焼損棟数				焼損面積			死者 (人)	傷者 (人)	損害額 (千円)
		建物	林野	車両	船舶	航空機	その他	全焼	半焼	部分焼	ぼや	建物		林野 (a)			
												床面積 (㎡)	表面積 (㎡)				
平成7年	35	26	5	2		2	17	2	14	3	3,207	4	13	1	8	141,330	
平成8年	29	16	5	4		4	11	1	8	4	1,425	39	351	1	1	92,177	
平成9年	59	31	9	7	1	11	15	4	17	2	2,066	642	218	3	6	183,020	
平成10年	46	29	8	1		8	15	3	18	7	1,695	217	276	1	5	272,855	
平成11年	62	40	9	7		6	24	9	31	7	4,530	344	358	3	6	385,497	
平成12年	42	21	5	6	1	9	17	1	14	6	2,454	133	3	2	2	90,560	
平成13年	67	31	11	5		20	11	1	7	16	1,733	1,126	547	3	4	569,228	
平成14年	31	17	6	6		2	15	1	13	6	2,696	171	153	4	4	62,379	
平成15年	46	24	4	7	1	10	10	1	11	12	1,578	285	29	5	9	61,799	
平成16年	47	25	7	5		10	9	4	10	9	1,700	352	93		5	88,345	
平成17年	31	21	1	3		6	11	2	6	7	1,169	204		1	2	75,736	
平成18年	33	22	1	6		4	14	1	11	9	2,300	249	4	8	3	116,162	
平成19年	27	15	2	5		5	12	2	3	3	1,404	14	21	2	3	67,250	
平成20年	38	19	7	4		8	12		11	9	1,547	48	673	4	8	427,761	
平成21年	47	24	10	3		10	10	5	6	10	1,583	19	92	5	4	67,380	
平成22年	19	11	1	2		5	8	1	3	4	1,551	109	20	1	7	67,266	
平成23年	31	20	3	3		5	12	3	13	9	2,129	207	11		6	193,293	
平成24年	37	20	7	7		3	4	2	12	5	975	25	27		7	53,222	
平成25年	28	14	2	1		11	14	4	7	4	2,546	282	17	1	3	82,107	
平成26年	23	8	4	7	1	3	5	2	5	5	590	115	127	4		29,057	
平成27年	20	10	3	1		6	11		10	2	1,592	244	29	5	1	61,705	
平成28年	26	6	9	6		5	2		3	5	217	8	129	3	5	7,878	
平成29年	20	10	4	6			9		8	2	1,642	87	112	1	2	73,810	
平成30年	19	12		2		5	7		2	5	1,201	6		1	3	40,253	

- ◆ 昭和45・46年については、本荘地区消防事務組合・矢島地区消防組合の各組合発足時以降とする。
- ◆ 平成7年1月1日以降火災報告取扱要領の改正により、爆発及びぼやを加え、建物焼損面積について床面積と表面積に分類する。
- ◆ この統計表は、平成17年3月22日、1市7町合併により旧本荘地区消防事務組合、旧矢島地区消防組合各消防本部の件数等を合算したものである。

# 月別火災発生状況

H30. 1. 1～H30. 12. 31

区分 月別	火災種別等						焼損棟数				焼損面積等					り災世帯			損害額 (千円)																				
	件数	建物	林野	車両	船舶	航空機 その他	住家				非住家				建物		林野 (a)	車両 (台)	船舶 (隻)	航空機 (機)	その他 (a)	全損	半損	小損	り災人員 (人)	死者 (人)	負傷者 (人)	建物	収容物	林野	車両	船舶	航空機	その他	爆発	合計			
							全焼	半焼	部分焼	ぼや	全焼	半焼	部分焼	ぼや	床面積 (㎡)	表面積 (㎡)																							
1月	2	2							1	1			148									1	1				2,107	33										2,140	
2月																																							
3月	1	1																				1	1			1											4	4	
4月	1					1																																	
5月	4	2				2			1	2			467						3			1	3				7,320	8,291										15,611	
6月																																							
7月	2	1		1								1					1								1		25						64		69		158		
8月	5	3				2	3					1	383	1					6	3				4	1		10,538	1,117									11,655		
9月	2	1		1								1		1		1								1			2,489	150				150					2,789		
10月	1	1							1	1			203	3		2											2,987	4,041				868					7,896		
11月	1	1						1					1									1	2																
12月																																							
合計	19	12		2		5	3	1	2	4	1	3	1,201	6		4			9	3		4	11	1	3	25,466	13,632				1,082			69	4	40,253			
前年との 比較	△ 1	△ 2	△ 4	△ 4		5 1	△ 1	△ 1	△ 3	△ 5	△ 2	△ 441	△ 81	△ 112	△ 5			△ 2	1		1	1		1	△ 13,599	△ 15,119	△ 1,309	△ 1,279			△ 2,255	4	△ 33,557						
平成29年	20	10	4	6		2	2	1	7	6	1	1,642	87	112	9			11	2		3	10	1	2	39,065	28,751	1,309	2,361			2,324		73,810						

# 地域別火災発生状況

H30. 1. 1～H30. 12. 31

区分 地域別	件数	火災種別等						焼損棟数							焼損面積等					り災世帯			損害額									(千円)						
		建物	林野	車両	船舶	航空機	その他	住家				非住家			建物		林野	車両	船舶	航空機	その他	全損	半損	小損	り災人員 (人)	死者 (人)	負傷者 (人)	建物	収容物	林野	車両		船舶	航空機	その他	爆発	合計	
								全焼	半焼	部分焼	ぼや	全焼	半焼	部分焼	ぼや	床面積 (㎡)																						表面積 (㎡)
								(a)	(a)	(a)	(a)	(a)	(a)	(a)	(a)	(a)																						(a)
本庄	10	6	1			3	2	1	1				3	322	3		1			3	2		2	6	1	2	10,622	688			64				69	4	11,443	
矢島	4	2	1			1				2			439				1			3						6,152	4,287			150						10,589		
岩城	2	1				1														3		1	1		1										4	4		
由利																																						
大内																																						
東由利	1	1				1							61							1			1			2,430	579									3,009		
西目	1	1							1	1			176									1	3			3,275	4,037									7,312		
鳥海	1	1								1	1		203	3		2										2,987	4,041			868						7,896		
合計	19	12		2		5	3	1	2	4	1	3	1,201	6		4			9	3	4	11	1	3	25,466	13,632			1,082				69	4	40,253			
前年との比較	△	△	△			△	△	△	△	△	△	△	△	△	△	△	△	△	△	△	△	△	△	△	△	△	△	△	△	△	△	△	△	△	△	△		
	1	2	4	4		5	1	1	1	3	5	2	441	81	112	5			2	1	1	1		1	1	13,599	15,119	1,309	1,279				2,255	4	33,557			

前年同期（平成29年）

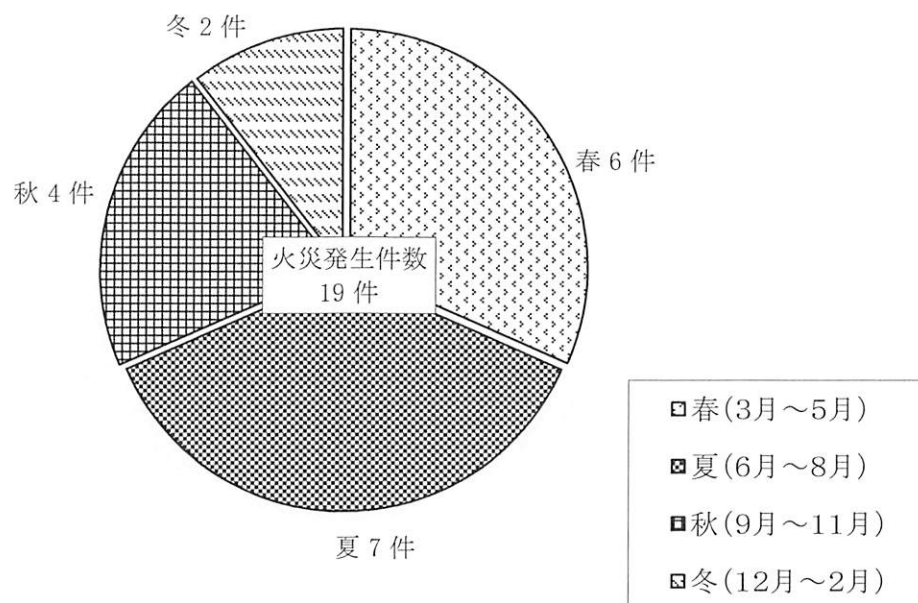
本庄	7	3	1	3						1	2	2	904	8	32	4										16,984	24,878			384					42,246		
矢島																																					
岩城																																					
由利	3	2		1						1	2		66	39		1										2,376	2,380			245			2,032		7,033		
大内	5	3	2			1	2		4	1			502	35	27	1			11	1	2	8		2	16,398	1,206			1,174			289		19,067			
東由利	2		1	1											53	1													1,309	140					1,449		
西目	1	1									1			4												778									778		
鳥海	2	1		1		1						1	170	1		2				1			1	1		2,529	287			418			3		3,237		
合計	20	10	4	6		2	2	1	7	6	1		1,642	87	112	9			11	2	3	10	1	2	39,065	28,751	1,309	2,361				2,324		73,810			

# 時間別火災発生状況

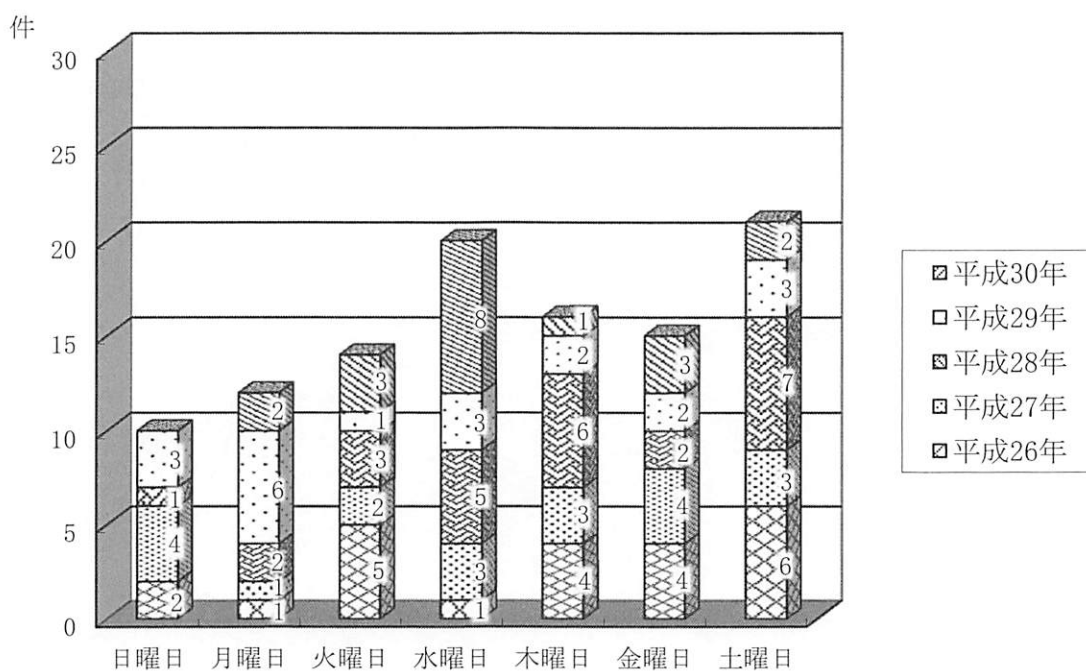
H30. 1. 1～H30. 12. 31

区分  時間別	火災件数														焼損棟数				焼損面積等						損害額 (千円)	死者 (人)	負傷者 (人)		
	火災種別							覚知別							建		物												
	合計	建物	林野	車両	船舶	航空機	その他	専用		加入		警察電話	駆け付け	事後通知	その他	全焼	半焼	部分焼	ぼや	床面積 (㎡)	表面積 (㎡)	林野 (a)	車両 (台)	船舶 (隻)				航空機 (機)	その他 (a)
								加	携	加	携																		
合計	19	12		2			5	6	9	1			2	1	7	2	5		1,201	6		4			9	40,253	1	3	
昼	小計	12	7				4	4	6				1	1	5		2	2	863	4		3			9	31,893		1	
	6～7	1			1				1													1				133		1	
	7～8																												
	8～9																												
	9～10	1	1					1							1				132							5,244			
	10～11	1	1						1						1				291							8,299			
	11～12	1					1		1															3					
	12～13	2					2	1	1															3					
	13～14																												
	14～15																												
	15～16	4	3				1	1	2				1		2	2	1		379	4		2			3	15,208			
	16～17	1	1					1							1				61							3,009			
	17～18	1	1										1				1												
夜	小計	6	4		1		1	2	3	1					1		3	190	2		1				6,220	1	2		
	18～19																												
	19～20																												
	20～21	1	1						1								1									25			
	21～22																												
	22～23	1	1					1																		4		1	
	23～24	1					1	1																					
	0～1																												
	1～2	2	1		1				2								1			1		1				2,789		1	
	2～3	1	1						1						1		1		190	1						3,402		1	
	3～4																												
	4～5																												
5～6																													
不明	1	1										1		1				148							2,140				

## 四季別火災発生状況（平成30年）



## 曜日別火災発生状況（過去5ヶ年）





# 風速・湿度・月別火災発生状況

H30. 1. 1～H30. 12. 31

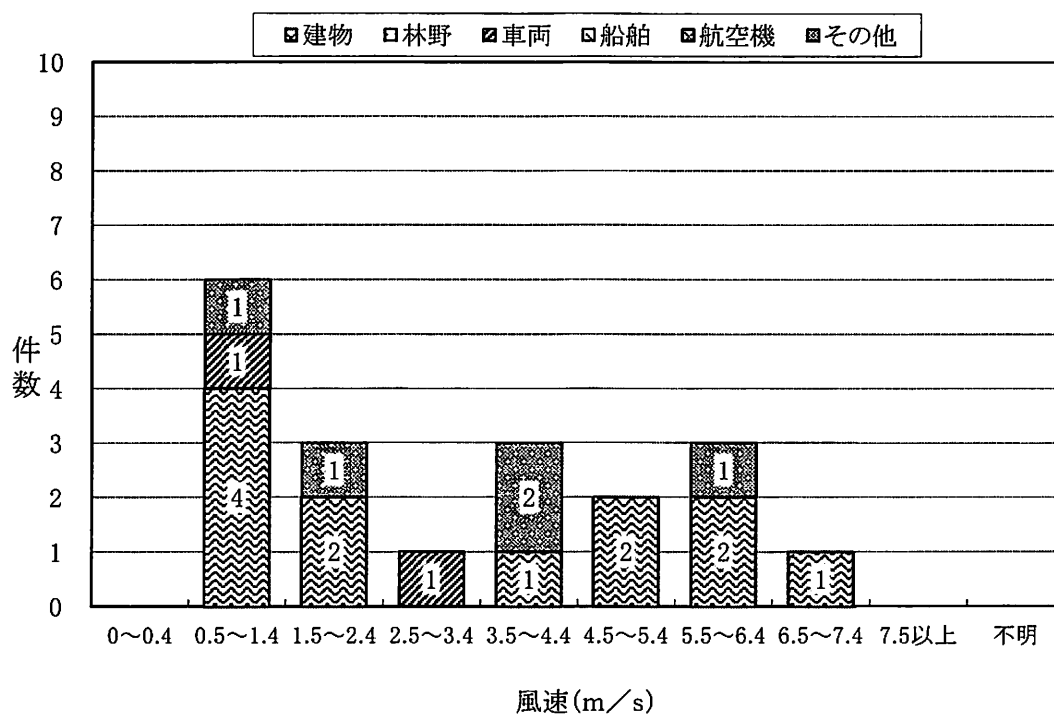
風速・湿度		月別												計
		1月	2月	3月	4月	5月	6月	7月	8月	9月	10月	11月	12月	
風速 (m/s)	0～0.4													
	0.5～1.4			1		2		2		1				6
	1.5～2.4								2		1			3
	2.5～3.4									1				1
	3.5～4.4				1				2					3
	4.5～5.4								1			1		2
	5.5～6.4	1				2								3
	6.5～7.4	1												1
	7.5以上													
	不明													
計	2		1	1	4		2	5	2	1	1		19	
湿度 (%)	0～35				1	1								2
	36～45													
	46～55								2					2
	56～65	1		1					1		1			4
	66～75	1				2			1	1		1		6
	76～85							1						1
	86～95					1		1						2
	96以上								1	1				2
	不明													
計	2		1	1	4		2	5	2	1	1		19	
火災件数 (件)	建物	2		1		2		1	3	1	1	1		12
	林野													
	車両							1		1				2
	船舶													
	航空機													
	その他				1	2			2					5
	計	2		1	1	4		2	5	2	1	1		19

# 気象別火災発生状況

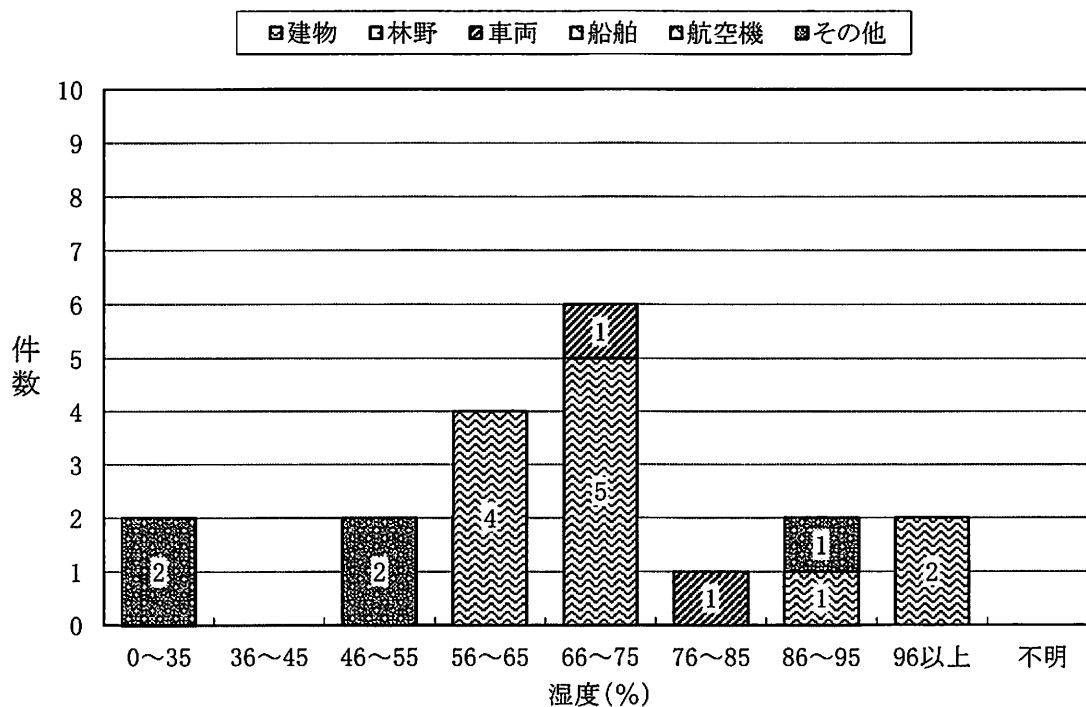
H30. 1. 1～H30. 12. 31

区分  気象別	火災件数						焼損棟数				死者 （人）	負傷者 （人）	焼 損 面 積 等						損害額 （千円）	火災1件あたりの 損害額 （千円）		
	火災種別						全 焼	半 焼	部分 焼	ぼ や			建物		林 野 （a）	車 両 （台）	船 舶 （隻）	航空 機 （機）			その他 （a）	
	合 計	建 物	林 野	車 両	船 舶	航空 機							その他	床 面積 （㎡）								表 面積 （㎡）
合計	19	12		2		5	7	2	5	1	3	1,201	6		4		9	40,253	2,119			
風向	無風状態																					
	北																					
	北東	1	1								1							4	4			
	東	7	4				3	4		1	1	761	1				6	19,085	2,726			
	南東	2	1		1					1	1				1			158	79			
	南	3	2		1			1	1	1	1	203	4		3			10,685	3,562			
	南西	1	1					1				61						3,009	3,009			
	西	3	1				2			1							3					
	北西	2	2					1	1	1		176	1					7,312	3,656			
	不明																					
風速 （m/s）	0～0.4																					
	0.5～1.4	6	4		1		1	1		2	3	291	1		1			11,100	1,850			
	1.5～2.4	3	2				1	2	1	1	1	393	4		2		3	11,298	3,766			
	2.5～3.4	1			1										1			150	150			
	3.5～4.4	3	1				2	1				61					3	3,009	1,003			
	4.5～5.4	2	2					1	1			132	1					5,244	2,622			
	5.5～6.4	3	2				1	2		1		324					3	9,452	3,151			
	6.5～7.4	1	1							1												
	7.5以上																					
	不明																					
湿度 （%）	0～35	2					2										3					
	36～45																					
	46～55	2					2										6					
	56～65	4	4				2	1	1	1	1	264	3		2			10,909	2,727			
	66～75	6	5		1		4	1	1			747	1		1			23,145	3,858			
	76～85	1			1						1				1			133	133			
	86～95	2	1				1			1								25	13			
	96以上	2	2				1		2	1	1	190	2					6,041	3,021			
	不明																					

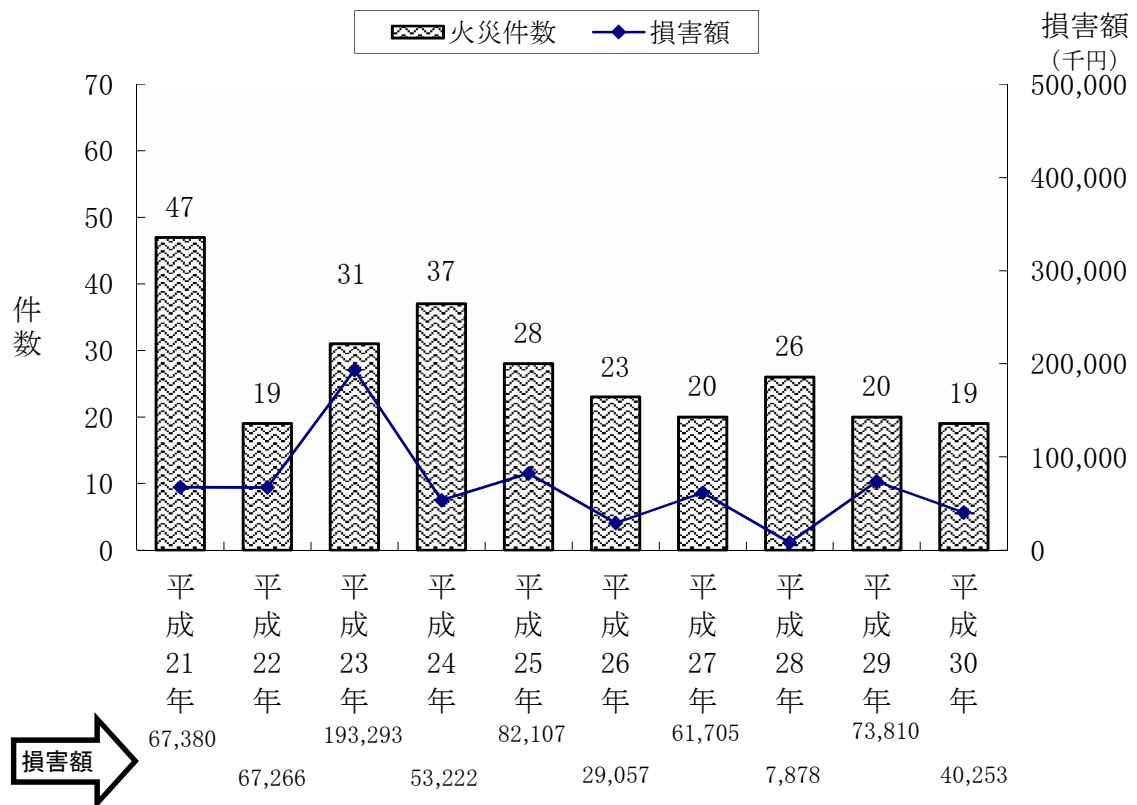
## 風速と火災発生状況（平成30年）



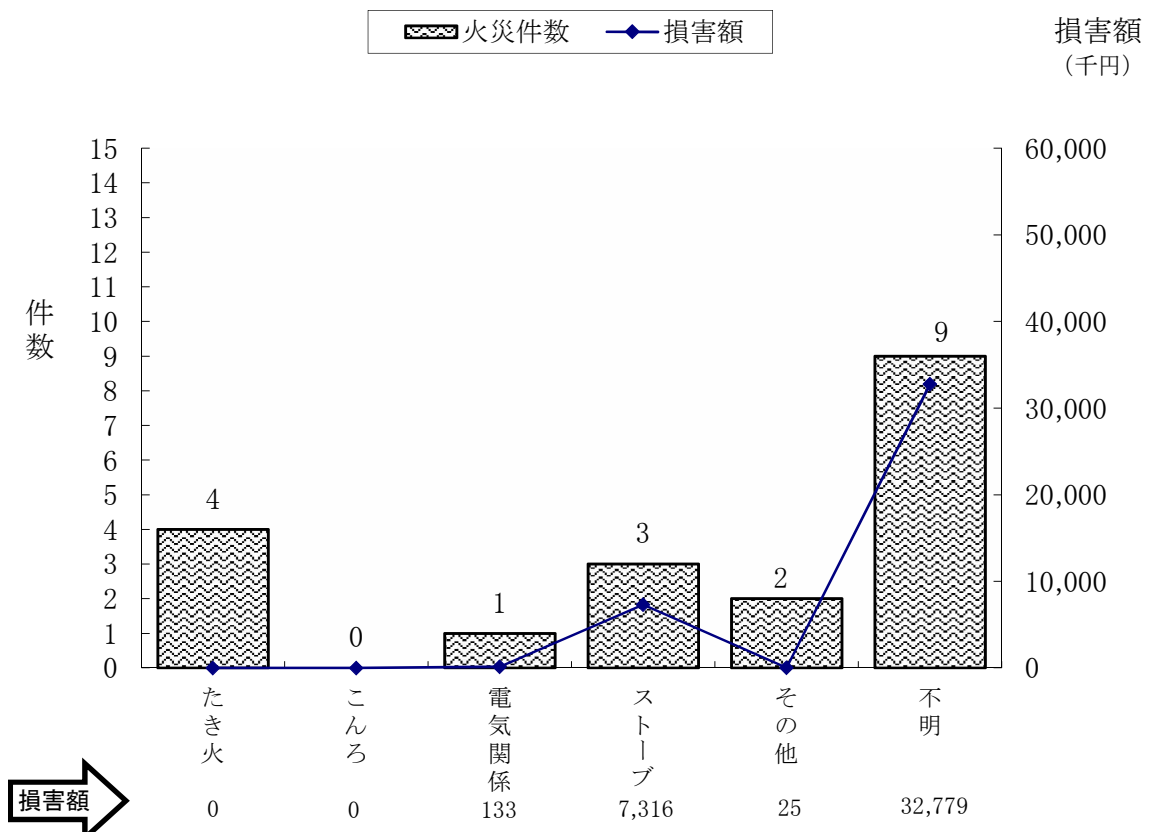
## 湿度と火災発生状況（平成30年）



## 過去10年間の火災発生・損害額状況



## 出火原因別火災件数・損害額状況 (平成30年)



## 主なる火災史

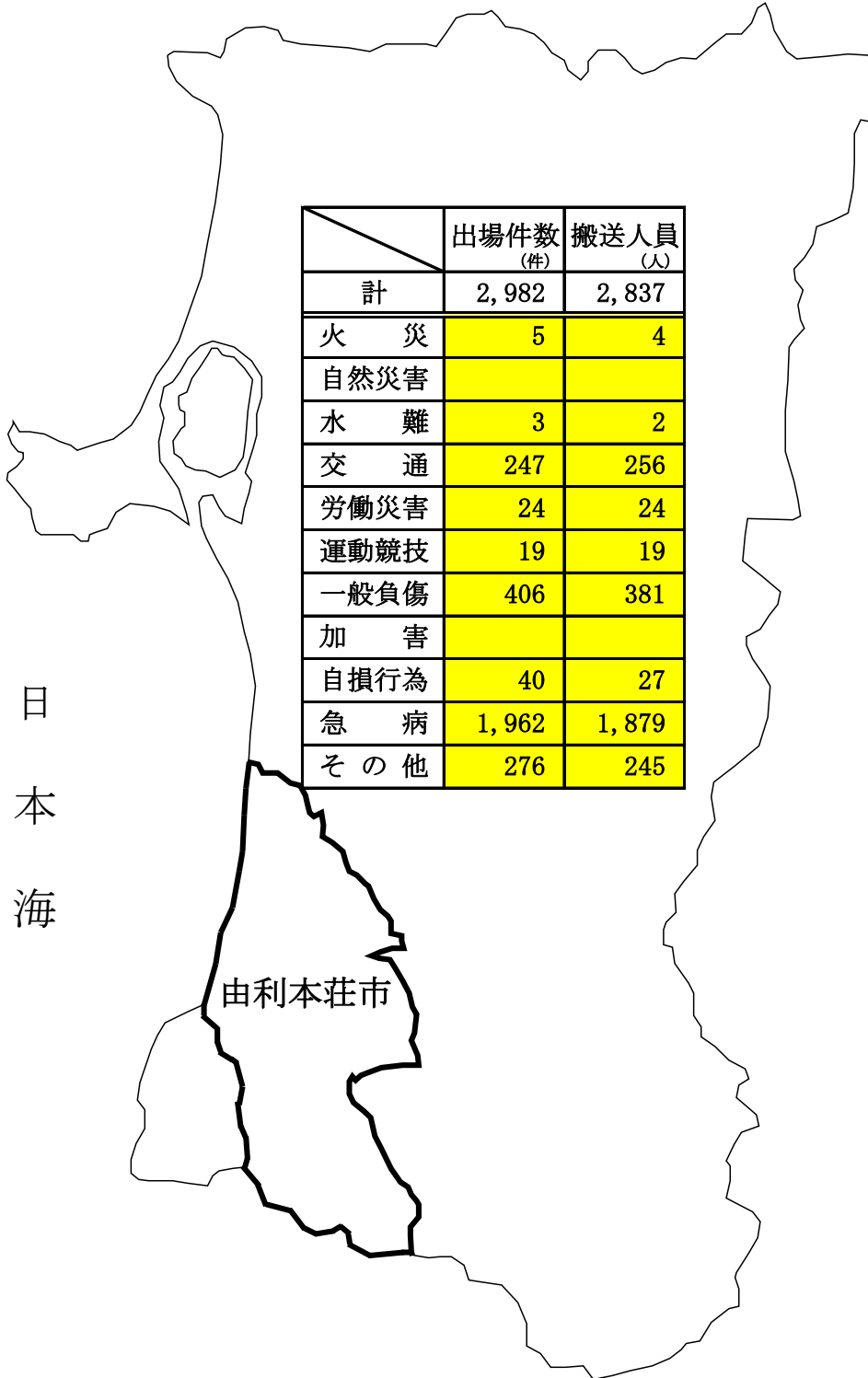
年次	地域	主なる出火	焼損概要
享和 2	本荘	上横町から出火	356棟
文化 2. 3	本荘	作事役所に放火したものあり、東風烈しく古雪まで延焼	不詳
嘉永 4. 3	本荘	桶屋町から出火、南西に向かい中町まで延焼	//
嘉永 5. 3.26	岩城	亀田から出火	136棟
明治 12.10. 1	本荘	桶屋町から出火	200棟
明治 12.10.14	岩城	亀田から出火	250棟
明治 15. 9. 8	岩城	亀田から出火	150棟
明治 17. 6.14	本荘	石脇上町から出火	280棟
明治 19. 3.29	岩城	亀田から出火	200棟
明治 23. 6	本荘	石沢上野部落から出火	13棟
明治 24. 5.20	本荘	和泉町から出火、由利橋を焼き川口まで延焼	625棟
明治 25. 2	本荘	大町北側から出火	50棟
明治 26	本荘	松ヶ崎字松ヶ崎及び神沢から出火	200棟
明治 27. 1	本荘	中横町から出火、大町、中横町、油小路、上横町焼失	150棟
明治 28	本荘	松ヶ崎から出火	40棟
明治 30	本荘	松ヶ崎から出火	50棟
明治 35. 4	本荘	芦川字下モ山折林部落から出火	25棟
明治 35. 4	本荘	松ヶ崎から出火	70棟
明治 36. 4	本荘	美倉町から出火、油小路、上横町、大町全部焼失	120棟
明治 36. 9	本荘	芦川部落から出火	11棟
明治 36. 9	本荘	鮎瀬部落から出火	18棟
明治 42. 9	本荘	裏尾崎町から出火	16棟
明治 46. 1	本荘	玉ノ池部落から出火	30棟
大正 7. 1	本荘	中堅町から出火	3棟
大正 8. 2	本荘	鮎瀬部落から出火	59棟
大正 10. 8	本荘	鍛冶町から出火	10棟
大正 12. 9	本荘	鮎瀬部落から出火	17棟
大正 12.10	本荘	中島から出火（製材所）	1棟
大正 15. 9	本荘	石脇から出火（製材所）	1棟
昭和 5. 2	本荘	美倉町から出火（製材所）	1棟
昭和 5. 4	本荘	館部落から出火	47棟
昭和 13. 4	本荘	南内越、土谷字谷地部落から出火	13棟
昭和 15. 4	本荘	鳥田目部落から出火	22棟
昭和 16. 5	本荘	川口部落から出火	136棟
昭和 16. 7	本荘	古雪町から出火（製材所）	1棟
昭和 17.10	本荘	中島から出火（製材所）	1棟
昭和 18. 8	本荘	親川部落から出火	9棟
昭和 19. 5	本荘	宮内部落から出火	21棟
昭和 20. 6.23	本荘	田町から出火	5棟
昭和 23. 4. 7	矢島	家中から出火	5棟
昭和 23. 5.28	大内	岩谷麓から出火	62棟
昭和 23. 8.30	矢島	田沢から出火	7棟
昭和 24. 5. 5	由利	山本から出火	60棟
昭和 24.12	本荘	万願寺から出火	10棟
昭和 25. 1.13	本荘	竜巻から出火（療養所）	3棟
昭和 25. 3	本荘	鳥田目部落から出火	14棟
昭和 25. 3.11	由利	前郷西小路から出火	8棟

年次	地域	主なる出火	焼損概要
昭和 26. 4. 27	由利	吉沢から出火	20棟
昭和 27. 5	本荘	畑谷の飛火で北内越地区平岡、中の目、赤田の一部焼失	27棟
昭和 29. 5. 19	東由利	宿字大琴から出火	154棟
昭和 29. 8. 18	由利	前郷仲町から出火	10棟
昭和 30. 4. 8	本荘	親川字二ツ釜から出火	18棟
昭和 30. 5. 15	矢島	七日町熊之堂から出火	26棟
昭和 31. 5. 10	鳥海	平根から出火	80棟
昭和 31. 9. 12	矢島	濁川から出火	8棟
昭和 33. 5. 23	本荘	大浦部落から出火	19棟
昭和 34. 11. 7	本荘	大泉寺山から出火	1棟
昭和 36. 4. 29	東由利	蔵字新田から出火	7棟
昭和 39. 2. 25	大内	新田から出火	14棟
昭和 39. 5. 1	岩城	亀田裏町から出火	19棟
昭和 39. 7. 2	本荘	裏尾崎町から出火	11棟
昭和 39. 9. 9	本荘	松ヶ崎から出火	10棟
昭和 40. 5. 3	本荘	石脇字下夕畑から出火 (工場)	1棟
昭和 43. 5. 2	東由利	蔵字島から出火	13棟
昭和 45. 7. 5	鳥海	笹子中村から出火	5棟
昭和 47. 1. 22	本荘	肴町から出火 (製材所)	5棟
昭和 48. 3. 30	本荘	湯沢から出火 (寺院)	1棟
昭和 49. 1. 27	鳥海	下直根栗出から出火 (4人死亡)	1棟
昭和 53. 6. 27	大内	松本から出火 (学校)	1棟
昭和 53. 9. 18	本荘	石脇字田尻から出火	6棟
昭和 54. 5. 2	鳥海	小川から出火	4棟
昭和 57. 3. 29	大内	岩野目沢字大小屋から出火 (4人死亡)	2棟
昭和 58. 2. 8	矢島	七日町上山寺から出火 (寺院)	3棟
昭和 58. 2. 18	鳥海	中直根前ノ沢から出火 (旅館等)	3棟
昭和 60. 9. 18	東由利	老方字五升畑から出火 (学校)	1棟
昭和 62. 3. 25	矢島	立石から出火 (2人死亡)	1棟
平成 2. 8. 5	本荘	石脇字下長老沼から出火 (旅館)	1棟
平成 3. 2. 5	矢島	城内桃野から出火 (3人死亡)	1棟
平成 3. 8. 15	東由利	館合字家ノ下から出火 (製材所)	16棟
平成 6. 10. 13	本荘	出戸町字給人町から出火 (寺院)	1棟
平成 10. 5. 12	本荘	石脇字田尻から出火	5棟
平成 11. 8. 11	本荘	二十六木字岡本から出火 (工場)	1棟
平成 11. 8. 27	矢島	元町新所から出火	6棟
平成 11. 12. 13	本荘	川口字高花から出火	10棟
平成 13. 11. 14	本荘	石脇字尾花沢から出火 (遊技場)	1棟
平成 14. 4. 3	由利	五十土から出火	5棟
平成 18. 8. 18	本荘	石脇字田尻から出火	4棟
平成 18. 8. 30	本荘	小坊ヶ沢から出火 (2人死亡)	3棟
平成 20. 4. 23	東由利	館合字善徳 (林野火災)	620 a
平成 20. 6. 23	本荘	万願寺から出火 (工場・ぼや)	315, 140千円
平成 20. 8. 11	西目	出戸字堀切から出火 (1人死亡)	7棟
平成 21. 2. 5	矢島	七日町字山寺から出火 (1人死亡)	6棟
平成 22. 2. 28	本荘	中町から出火	6棟
平成 22. 12. 30	本荘	石脇字山ノ神から出火 (改築中の学校体育館)	1棟

救急・救助統計

# 救急活動状況図

H30. 1. 1～H30. 12. 31



	出場件数 (件)	搬送人員 (人)
計	2,982	2,837
火災	5	4
自然災害		
水難	3	2
交通	247	256
労働災害	24	24
運動競技	19	19
一般負傷	406	381
加害		
自損行為	40	27
急病	1,962	1,879
その他	276	245

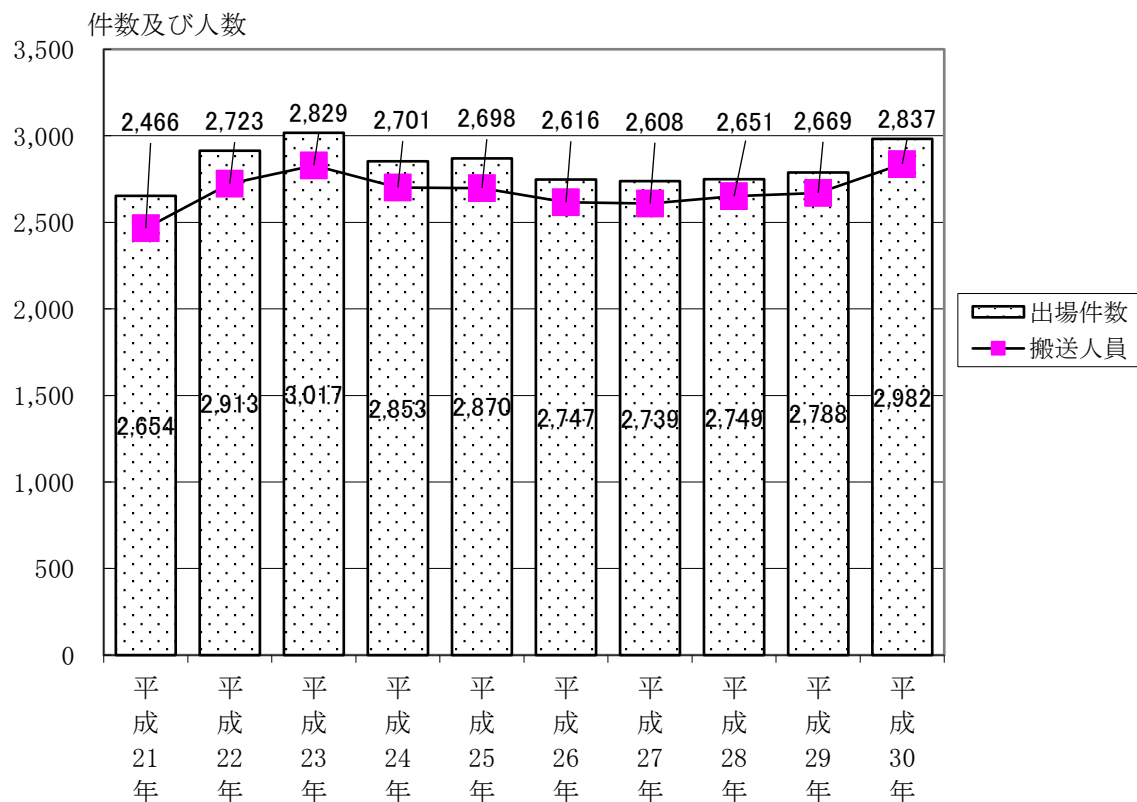


# 救急業務実施状況

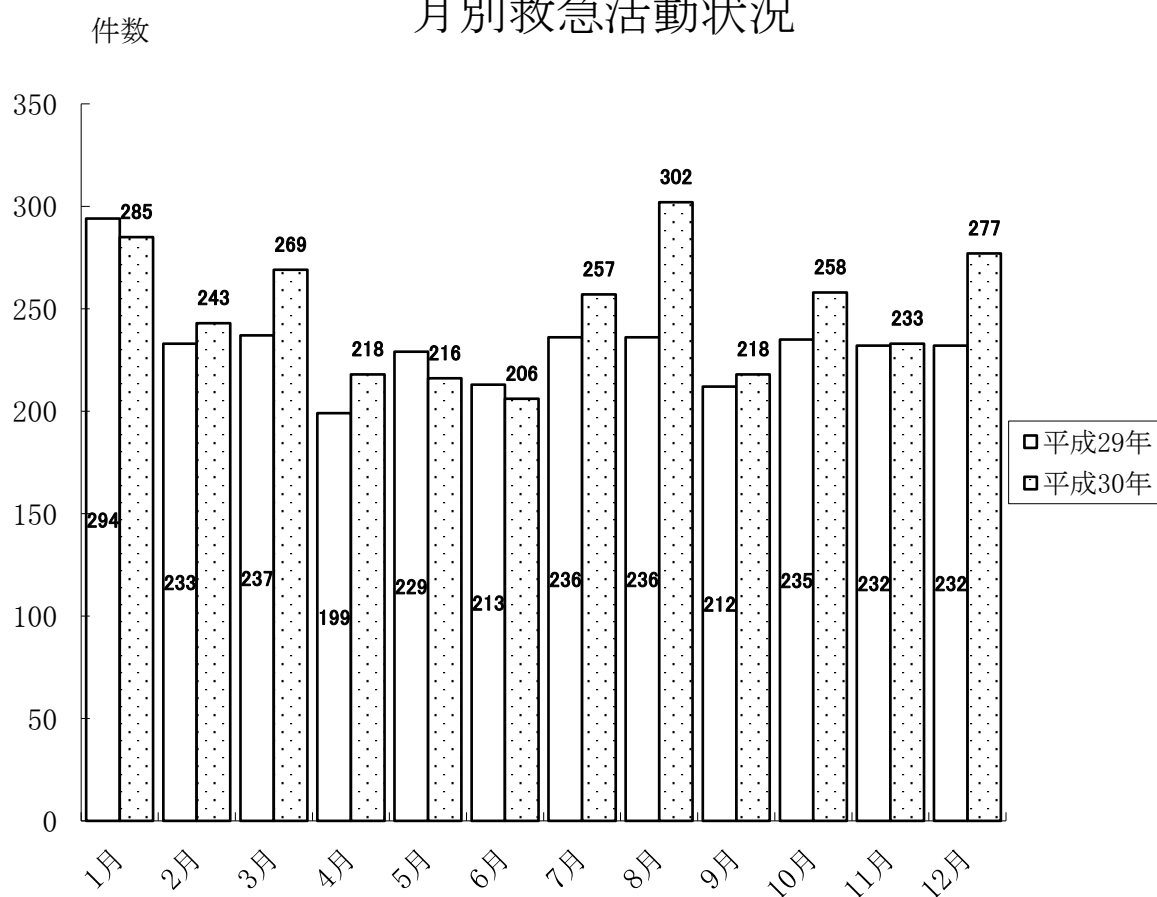
H30. 1. 1～H30. 12. 31

事故種別 区分	火災	自然災害	水難	交通	労働災害	運動競技	一般負傷	加害	自損行為	急病	その他				合計	前年との比較	平成29年	
											転院搬送	医師搬送	資器材等搬送	その他				
出場件数	5		3	247	24	19	406		40	1,962	247			29	2,982	194	2,788	
不搬送件数	1		1	22			25		13	84	2			29	177	19	158	
搬送人員	4		2	256	24	19	381		27	1,879	245				2,837	168	2,669	
地域別出場件数	計	5	3	247	24	19	406		40	1,962	247			29	2,982	194	2,788	
	本庄	5		145	10	9	195		20	946	207			14	1,551	116	1,435	
	矢島			13	3	1	32		6	151	19			2	227	△ 10	237	
	岩城			30	1	3	32		2	174	14			3	259	46	213	
	由利			9		4	21		3	95				2	134	△ 30	164	
	大内			25	2	2	43		1	178					251	12	239	
	東由利			7	3		24		1	126				4	165	1	164	
	西目			2	8	3		23		2	153			1	192	28	164	
	鳥海			1	7	2		36		5	137	7			3	198	28	170
その他				3						2				5	3	2		
地域別搬送人員	計	4	2	256	24	19	381		27	1,879	245				2,837	168	2,669	
	本庄	4		149	10	9	181		13	904	206				1,476	93	1,383	
	矢島			15	3	1	30		4	149	19				221	△ 5	226	
	岩城			33	1	3	32		2	167	13				251	44	207	
	由利			10		4	20		2	92					128	△ 31	159	
	大内			26	2	2	40		1	175					246	23	223	
	東由利			7	3		24		1	124					159	3	156	
	西目			1	7	3		22		2	141				176	23	153	
	鳥海			1	5	2		32		2	125	7			174	13	161	
その他				4						2				6	5	1		
傷病程度別搬送人員	計	4	2	256	24	19	381		27	1,879	245				2,837	168	2,669	
	男	軽症	1	1	103	4	5	91		1	398	9				613	127	486
		中等症	1		33	9	3	46		4	339	60				495	7	488
		重症	1		11	5	2	33		2	143	48				245	△ 23	268
		死亡		1	3	1		12		4	43	3				67	18	49
		その他																
	小計	3	2	150	19	10	182		11	923	120				1,420	129	1,291	
	女	軽症	1		79	2	9	75		6	425	5				602	18	584
		中等症			16	3		53		4	345	61				482	14	468
		重症			10			64		1	157	58				290	23	267
死亡				1			7		5	29	1				43	△ 16	59	
その他																		
小計	1		106	5	9	199		16	956	125				1,417	39	1,378		
覚知別	計	5	3	247	24	19	406		40	1,962	247			29	2,982	194	2,788	
	専用電話	3		21	7	1	238		15	1,224	144			16	1,669	△ 50	1,719	
	携帯119		3	124	15	16	113		14	488	3			7	783	174	609	
	加入電話			15	1	1	27		1	136	59			1	241	13	228	
	警察電話			69			9		9	21				2	110	23	87	
	かけつけ			2	1		18		1	90					112	7	105	
	自己覚知	2		14		1	1			2					20	20		
その他			2						1	41				3	47	7	40	

## 救急活動状況の推移

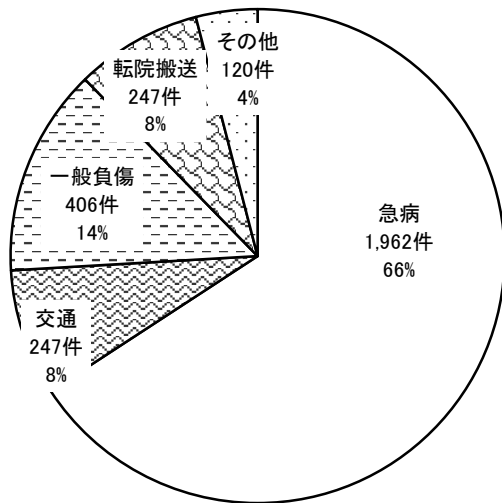


## 月別救急活動状況



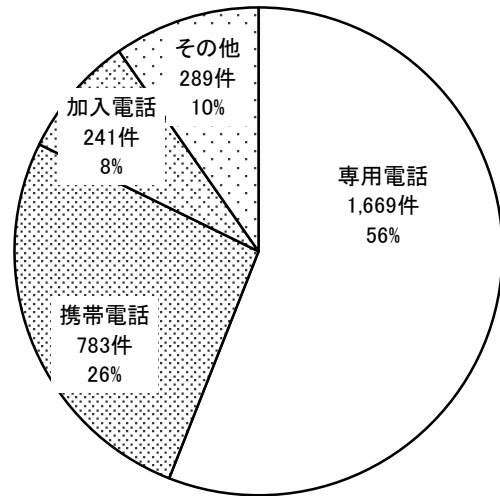
## 事故種別出場状況

H30. 1. 1～H30. 12. 31



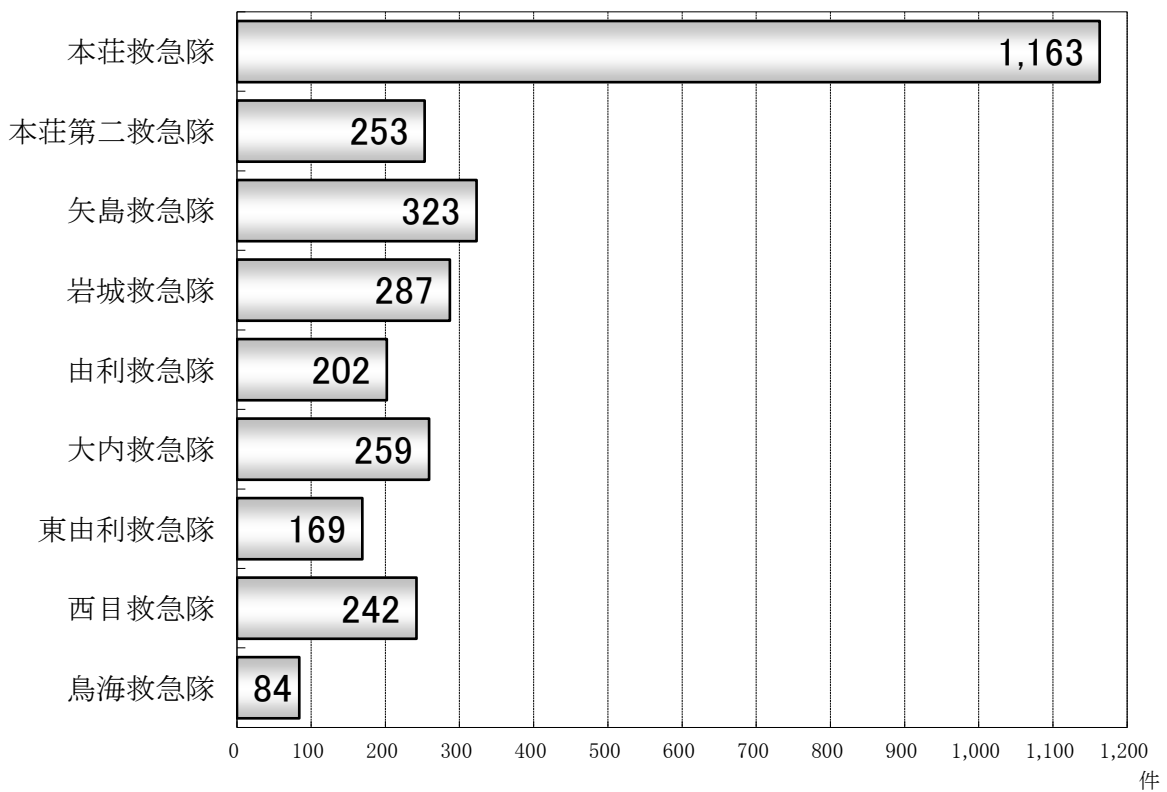
## 覚知別出場状況

H30. 1. 1～H30. 12. 31



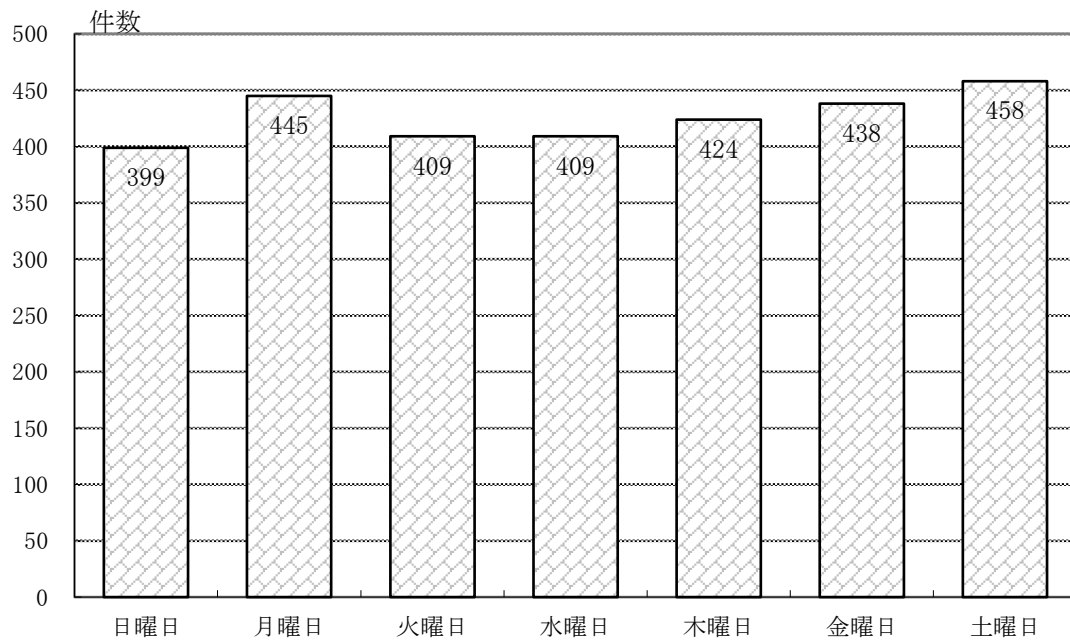
## 救急隊別出場件数

H30. 1. 1～H30. 12. 31



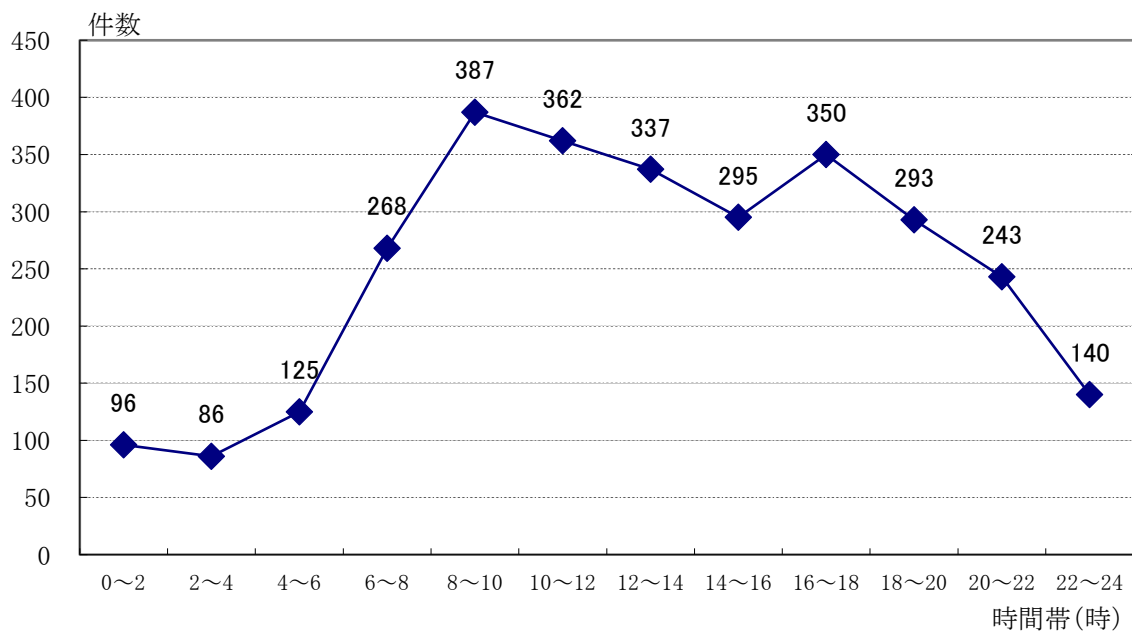
## 曜日別出場状況

H30. 1. 1～H30. 12. 31



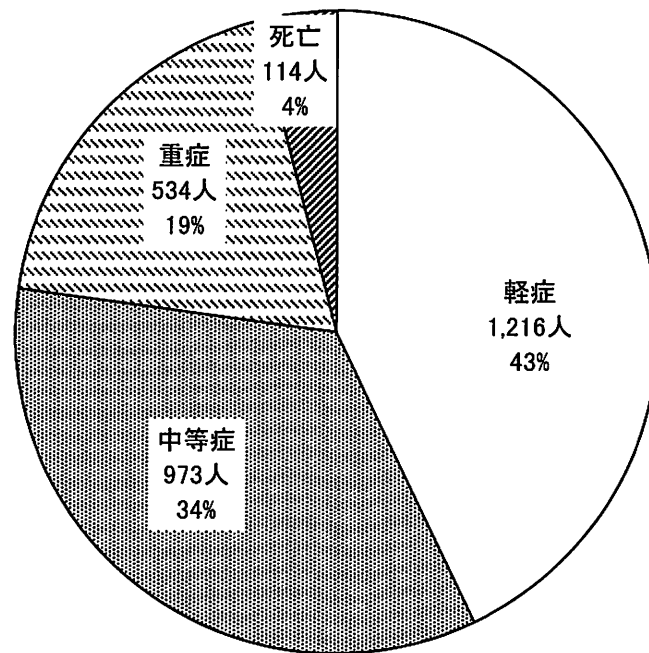
## 時間帯別出場状況

H30. 1. 1～H30. 12. 31



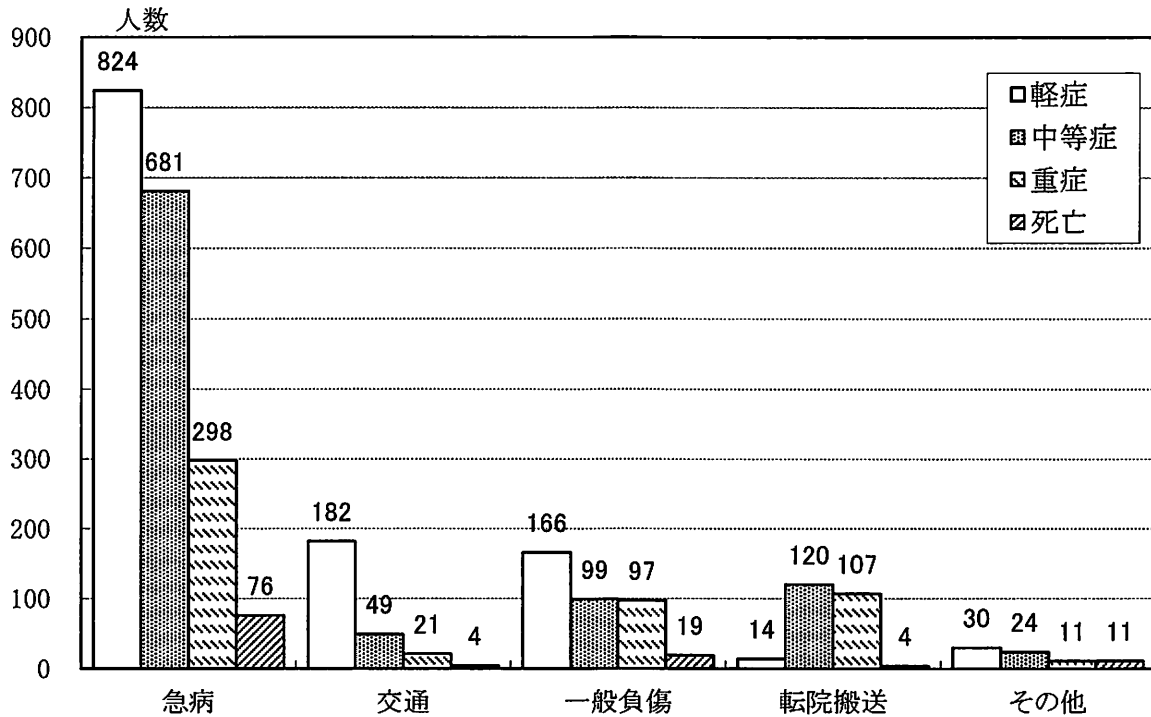
## 搬送人員の傷病程度状況

H30. 1. 1～H30. 12. 31



## 事故種別搬送人員

H30. 1. 1～H30. 12. 31



## 現場到着所要時間別出場件数

H30. 1. 1～H30. 12. 31

所要時間 事故種別	3分未満	3分以上 5分未満	5分以上 10分未満	10分以上 20分未満	20分以上	計	現場到着 最短時間(分)	現場到着 最長時間(分)	現場到着 平均時間(分)
	急病	86	118	1,114	571	73	1,962	0	46
交通	0	8	112	86	41	247	3	41	11.9
一般負傷	16	25	227	121	17	406	0	35	9.0
上記以外	2	60	196	96	13	367	0	36	8.4
計	104	211	1,649	874	144	2,982			

※ 覚知から現場到着までに要した時間区分ごとの件数

## 収容所要時間別搬送人員

H30. 1. 1～H30. 12. 31

所要時間 事故種別	10分未満	10分以上 20分未満	20分以上 30分未満	30分以上 60分未満	60分以上 120分未満	120分以上	計	収容最短 所要時間(分)	収容最長 所要時間(分)	収容平均 所要時間(分)
	急病	0	69	627	1,037	141	5	1,879	13	188
交通	0	6	67	157	26	0	256	18	92	40.6
一般負傷	0	18	112	204	47	0	381	16	100	38.9
上記以外	0	58	92	122	48	1	321	12	168	36.7
計	0	151	898	1,520	262	6	2,837			

※ 覚知から傷病者を医療機関に収容した時までには要した時間区分ごとの収容人員

## 年齢区分別傷病程度別搬送人員

H30.1.1～H30.12.31

傷病程度	年齢区分					
	新生児 0～28日	乳幼児 29日～6歳	少年 7歳～17歳	成人 18歳～64歳	老人 65歳以上	計
死亡	1		1	12	100	114
重症	3	2		90	439	534
中等症	4	21	29	225	694	973
軽症		41	58	416	701	1,216
その他						
計	8	64	88	743	1,934	2,837

## 急病に係る疾病分類別傷病程度別搬送人員

H30.1.1～H30.12.31

傷病程度	分類項目		循環系	消化器系	呼吸器系	精神系	感覚系
	脳疾患	心疾患					
死亡	8	29	2	8			
重症	96	41	35	46			
中等症	77	46	101	75	17	21	
軽症	16	28	85	42	78	45	
その他							
計	197	144	223	171	95	66	

傷病程度	分類項目				計
	泌尿器系	新生物	その他	症状兆候 診断名不明 確の状態	
死亡	1	8	4	16	76
重症	8	20	30	22	298
中等症	49	19	124	152	681
軽症	48	7	157	318	824
その他					
計	106	54	315	508	1,879

## 救急隊員の行った応急処置件数

H30.1.1～H30.12.31

事故種別	応急処置	対象人員	止血	固定	人工呼吸	心肺蘇生		酸素吸入	保温	被覆
						自動				
急病		1,876	9	9	0	72	37	515	83	11
交通		253	12	202	0	4	0	28	6	38
一般負傷		378	38	65	0	25	13	63	13	78
その他		305	6	20	0	14	8	112	12	12
計		2,812	65	296		115	58	718	114	139

事故種別	応急処置	在宅療法継続	除細動	静脈路確保		アドレナリン投与	気道確保※		その他	
				CPA前	CPA後		食道閉鎖式	気管挿管		
急病		100	3	18	36	11	121	33	1	78
交通		0	0	5	2		5	1	0	1
一般負傷		9	1	2	14	5	28	9	5	5
その他		3	0	0	8	1	21	7	0	12
計		112	4	25	60	17	175	50	6	96

事故種別	応急処置	血圧測定	聴診器	血中酸素飽和度測定	心電図	血糖測定	ブドウ糖投与	計
交通	245	104	248	181	1	0	1,082	
一般負傷	345	99	354	324	4	0	1,485	
その他	208	57	287	161	2	0	944	
計	2,571	1,016	2,696	2,415	155	6	10,853	

※ 食道閉鎖式(LT)・気管挿管は、気道確保に件数が計上されています。

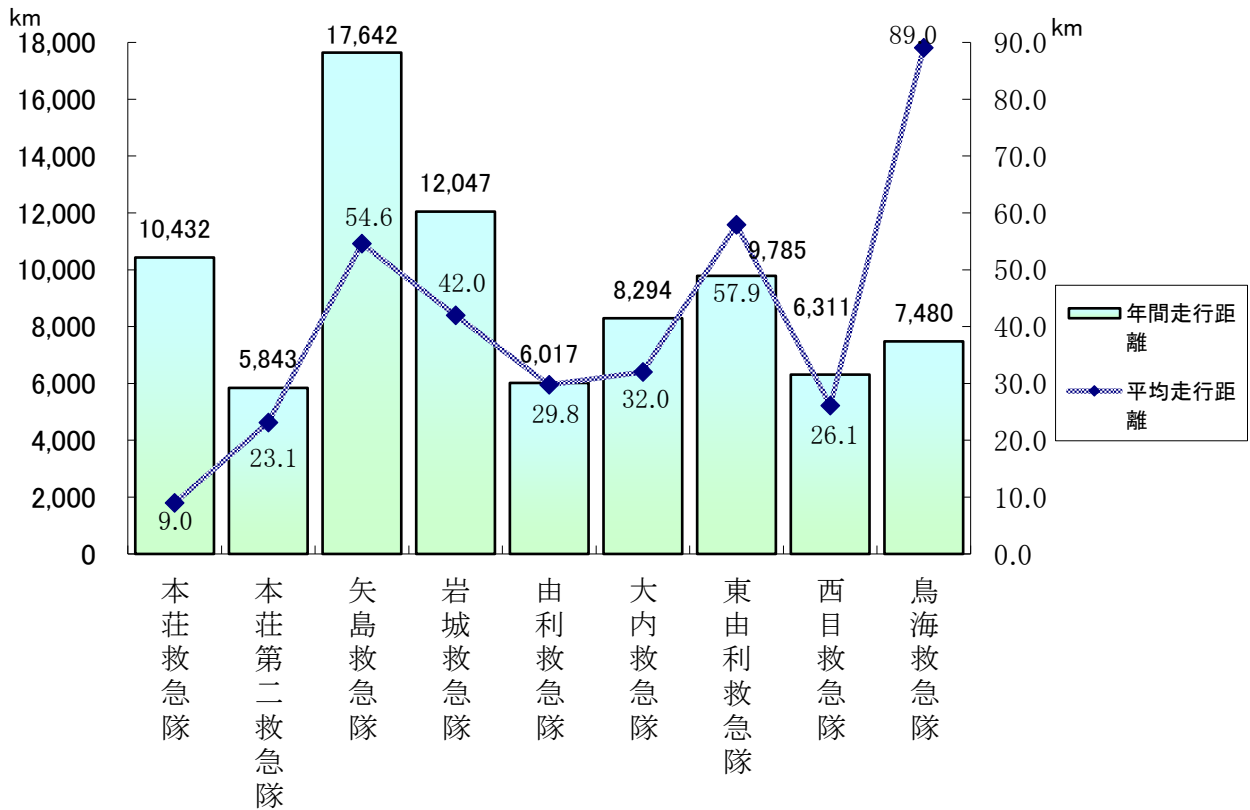
## 住民に対する応急手当普及啓発活動実施状況

H30.1.1～H30.12.31

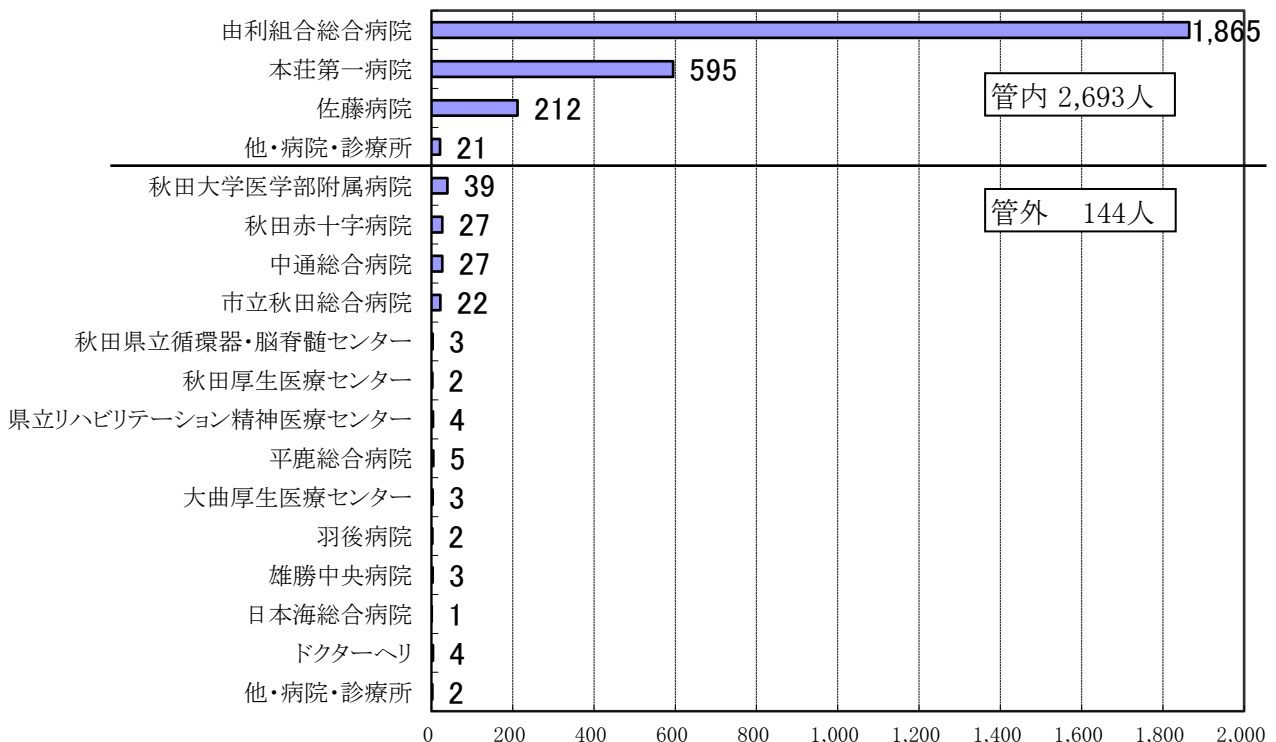
上級救命講習		普通救命講習		入門コース		その他の講習		計	
回数	受講人員	回数	受講人員	回数	受講人員	回数	受講人員	回数	受講人員
3	44	61	881	26	431	79	2,092	169	3,448



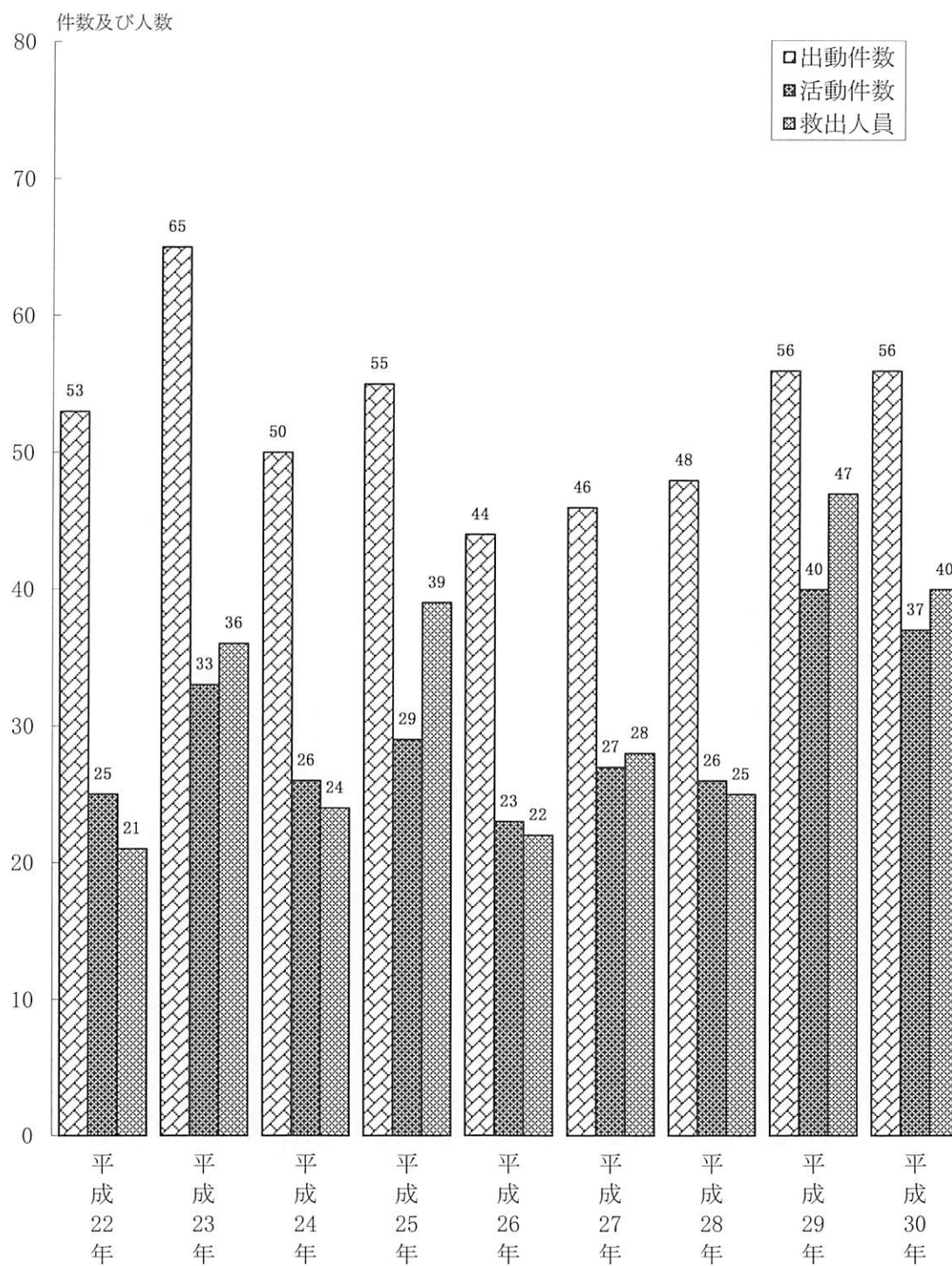
## 救急隊別年間走行距離及び平均走行距離



## 病院別搬送人員数



## 救助活動状況の推移



# 救助出動状況

H30. 1. 1～H30. 12. 31

区分		事故種別		交通 事故	水難 事故	風自然 水害災害 等	機よる 械等事 故	建よる 物等事 故	ガ酸 ス欠事 及事 故	爆 発事 故	そ事 の他 の故	合 計
		火 災	建 物									
出 動	件 数		1	29	3		1				22	56
	人 員		21	315	195		9				377	917
	車 両 台 数		7	105	55		3				103	273
活 動	件 数		1	13	3		1				19	37
	人 員			88	170		9				267	534
	車 両 台 数			28	42		3				65	138
救出人員				16	2		1				21	40

# 事故発生場所別出動状況

H30. 1. 1～H30. 12. 31

区分		事故種別		交通 事故	水難 事故	風自然 水害災害 等	機よる 械等事 故	建よる 物等事 故	ガ酸 ス欠事 及事 故	爆 発事 故	そ事 の他 の故	合 計
		火 災	建 物									
屋 内	住 居										3	3
	そ の 他 の 屋 内											
屋 路	道 高 速 道 路		1	3								4
	そ の 他 の 道 路			24								24
水 面	内 水 面			1	1							2
	外 水 面				2							2
外	山 岳										9	9
	そ の 他 の 屋 外			1			1				10	12
地 下												
そ の 他												
計			1	29	3		1				22	56

消 防 団

## 消 防 団 の 沿 革

平成17年	3月22日	本荘市、矢島町、岩城町、由利町、大内町、東由利町、西目町、鳥海町の1市7町の合併により由利本荘市が誕生し、由利本荘市消防団発足となる。 初代消防団長に、菅原正一氏、就任。 8支団で組織され、団長、副団長2名が支団長を兼ねる。 定数 1, 802人
平成18年	4月 1日	矢島支団第5分団の3部を1の部へ統合する。
平成18年	7月 1日	消防団本部の拡充を図る。 由利本荘市消防団東由利支団の班制を部制に変更し、組織体制を整備する。
平成19年	4月 1日	由利本荘市消防団鳥海支団の分団統合(17分団を7分団に統合)し、新たに部を設置して組織体制を整備する。
平成19年	5月 1日	第2代消防団長に、畠山 勉氏、就任。
平成21年	1月19日	由利本荘市消防団協力事業所表示制度を開始する。
平成21年	4月 1日	由利本荘市消防団の職・階級等、組織体制の見直しを図る。 ・団長の支団長兼任を解き専任 ・副団長を2名から3名に変更 ・職に属する階級の見直し
平成21年	6月30日	機能別消防団員制度を導入する。
平成22年	9月15日	総務省消防庁より「救助資機材搭載型車両」が貸与される。
平成24年	2月23日	(公財)日本消防協会会長より「竿頭綬」を授与される。
平成25年	4月 1日	第3代消防団長に、周防彦宗氏、就任。
平成26年	2月28日	(公財)日本消防協会会長より「表彰旗」を授与される。
平成26年	4月 1日	副団長の支団長兼任を解き専任化。
平成27年	3月 6日	消防庁長官より「竿頭綬」を授与される。
平成28年	4月 1日	矢島支団第1分団の2部を1の部へ統合する。
平成28年	11月29日	(公財)日本消防協会会長より「防災2号車(デリカ)」を受納する。
平成29年	1月 1日	学生消防団活動認証制度を導入する。
平成29年	1月18日	(一社)日本損害保険協会より「小型動力ポンプ付軽消防車」を受納する。
平成29年	4月 1日	鳥海支団第7分団の第3部を第2部へ統合する。
平成30年	4月 1日	災害活動体制をより迅速に、指揮命令系統を明確にするため「支団制」から「分団制」へ組織体制の見直しを図る。  鳥海分団第6部の第3班を第1班へ統合する。
平成30年	6月 1日	岩城分団第1部3班制から1班制に再編する。 東由利分団第2部第4班を第3班へ統合する。
平成31年	4月 1日	由利本荘市消防団応援の店事業を導入する。
平成31年	4月 1日	社会情勢の急速な変化と少子高齢化に伴い消防団員の確保が困難になったこと等により本荘分団第4部の第2班を第1班へ統合し、第3班を第2班第4班を第3班、第5班を第4班の5班から4班に再編する。

平成31年 4月 1日 岩城分団第2部第2班を第1班へ、第3部第2班を第1班へ統合する。  
東由利分団第5部第4班を第3班へ統合する。

## 歴代消防団幹部

### 《歴代消防団長》

歴代	氏名	在職期間	在職年数	備考
初代	菅原 正一	H17. 3. 22 ~ H19. 4. 9	2年1月	本荘支団長兼務
2代	畠山 勉	H19. 5. 1 ~ H25. 3. 31	5年11月	
3代	周防彦宗	H25. 4. 1 ~	5年0月	

### 《歴代副団長》

現職	氏名	在職期間	在職年数	備考
初代	畠山 勉	H17. 3. 22 ~ H19. 4. 30	2年1月	
	遠藤 満	H17. 3. 22 ~ H21. 3. 31	4年0月	
2代	高橋 久	H19. 5. 1 ~ H21. 3. 31	1年11月	
3代	今野 忠男	H21. 4. 1 ~ H27. 3. 31	6年0月	
	周防彦宗	H21. 4. 1 ~ H25. 3. 31	4年0月	
	池田 義夫	H21. 4. 1 ~ H24. 5. 26	3年1月	
4代	石綿喜代隆	H24. 6. 20 ~ H31. 3. 31	6年9月	
5代	佐々木勝美	H25. 4. 1 ~	6年0月	
6代	田口 憲一	H27. 4. 1 ~ H29. 3. 31	2年0月	
7代	齋藤 安雄	H29. 4. 1 ~	1年0月	
8代	伊藤 博	H31. 4. 1 ~		

### 《歴代支団長》

支団制 H17. 3. 22~H30. 3. 31

区分	歴代	氏名	在職期間	在職年数	備考
本荘	初代	菅原 正一	H17. 3. 22 ~ H19. 4. 9	2年1月	
	2代	今野 忠男	H19. 4. 26 ~ H26. 3. 31	6年11月	
	3代	田口 憲一	H26. 4. 1 ~ H27. 3. 31	1年0月	
	4代	遠藤 満博	H27. 4. 1 ~ H30. 3. 31	3年0月	
矢島	初代	佐藤 近美	H17. 3. 22 ~ H21. 3. 31	4年0月	
	2代	金子 嘉博	H21. 4. 1 ~ H25. 3. 31	4年0月	
	3代	坂田 充	H25. 4. 1 ~ H30. 3. 31	5年0月	
岩城	初代	今野 春雄	H17. 3. 22 ~ H17. 10. 31	0年7月	
	2代	前川 侖	H17. 11. 1 ~ H21. 3. 31	3年5月	
	3代	今野 文夫	H21. 4. 1 ~ H29. 3. 31	8年0月	
	4代	伊藤 博	H29. 4. 1 ~ H30. 3. 31	1年0月	
由利	初代	佐々木量一	H17. 3. 22 ~ H21. 3. 31	4年0月	
	2代	佐々木勝美	H21. 4. 1 ~ H26. 3. 31	5年0月	
	3代	阿部 一彦	H26. 4. 1 ~ H30. 3. 31	4年0月	

## 《歴代支団長》

支団制 H17. 3. 22～H30. 3. 31

区分	歴代	氏名	在職期間	在職年数	備考
大内	初代	遠藤 満	H17. 3. 22 ~ H21. 3. 31	4年0月	
	2代	齊藤 貞雄	H21. 4. 1 ~ H25. 3. 31	4年0月	
	3代	鈴木 輝秋	H25. 4. 1 ~ H29. 3. 31	4年0月	
	4代	正木 修一	H29. 4. 1 ~ H30. 3. 31	1年0月	
東由利	初代	畠山 勉	H17. 3. 22 ~ H21. 3. 31	4年0月	
	2代	石綿 喜代隆	H21. 4. 1 ~ H26. 3. 31	5年0月	
	3代	長谷山 肇	H26. 4. 1 ~ H30. 3. 31	4年0月	
西目	初代	高橋 久	H17. 3. 22 ~ H21. 3. 31	4年0月	
	2代	池田 義夫	H21. 4. 1 ~ H24. 5. 26	3年1月	
	3代	岡田 香	H24. 6. 1 ~ H27. 3. 31	2年10月	
	4代	齋藤 安雄	H27. 4. 1 ~ H29. 3. 31	2年0月	
	5代	釜台 敏勝	H29. 4. 1 ~ H30. 3. 31	1年0月	
鳥海	初代	周防 彦宗	H17. 3. 22 ~ H25. 3. 31	7年1月	
	2代	原田 俊孝	H25. 4. 1 ~ H28. 3. 31	3年0月	
	3代	佐藤 義一	H28. 4. 1 ~ H30. 3. 31	2年0月	

## 《歴代分団長》

※H30. 4. 1より分団制

区分	歴代	氏名	在職期間	在職年数	備考
本庄	初代	遠藤 満博	H30. 4. 1 ~	1年0月	前支団長
矢島	初代	坂田 充	H30. 4. 1 ~ H31. 3. 31	1年0月	前支団長
	2代	佐藤 一弘	H31. 4. 1 ~		
岩城	初代	伊藤 博	H30. 4. 1 ~ H31. 3. 31	1年0月	前支団長
	2代	今野 強	H31. 4. 1 ~		
由利	初代	阿部 一彦	H30. 4. 1 ~	1年0月	前支団長
大内	初代	東海林 優	H30. 4. 1 ~	1年0月	
東由利	初代	長谷山 肇	H30. 4. 1 ~ H31. 3. 31	1年0月	前支団長
	2代	佐々木 善永	H31. 4. 1 ~		
西目	初代	釜台 敏勝	H30. 4. 1 ~	1年0月	前支団長
鳥海	初代	佐藤 義一	H30. 4. 1 ~	1年0月	前支団長



## 《現職副分団長》

※H30. 4. 1より分団制

区分	現況	氏名	在職期間	在職年数	備考
本 荘	2 名	阿部 昭彦	H26. 4. 1 ~ H30. 3. 31	4年0月	前副支団長
			H30. 4. 1 ~	1年0月	
		渡辺 静一	H29. 4. 1 ~ H30. 3. 31	1年0月	前副支団長
			H30. 4. 1 ~	1年0月	
矢 島	2 名	渡辺 憲	H27. 4. 1 ~ H30. 3. 31	3年0月	前副支団長
			H30. 4. 1 ~	1年0月	
		茂木 和也	H31. 4. 1 ~		
岩 城	2 名	金森 久雄	H29. 4. 1 ~ H30. 3. 31	1年0月	前副支団長
			H30. 4. 1 ~	1年0月	
		吉田 誠一	H31. 4. 1 ~		
由 利	2 名	木村 伸英	H24. 12. 15 ~ H30. 3. 31	5年3月	前副支団長
			H30. 4. 1 ~	1年0月	
		佐藤 正樹	H26. 4. 1 ~ H30. 3. 31	4年0月	前副支団長
			H30. 4. 1 ~	1年0月	
大 内	2 名	大友 仁志	H29. 4. 1 ~ H30. 3. 31	1年0月	前副支団長
			H30. 4. 1 ~	1年0月	
		石井 忠幸	H31. 4. 1 ~		
東由利	2 名	遠藤 信弘	H26. 4. 1 ~ H30. 3. 31	4年0月	前副支団長
			H30. 4. 1 ~	1年0月	
		遠藤 勝	H31. 4. 1 ~		
西 目	2 名	佐々木良一	H27. 4. 1 ~ H30. 3. 31	3年0月	前副支団長
			H30. 4. 1 ~	1年0月	
		齊藤 聖司	H29. 4. 1 ~ H30. 3. 31	1年0月	前副支団長
			H30. 4. 1 ~	1年0月	
鳥 海	3 名	村上 吉和	H25. 4. 1 ~ H30. 3. 31	5年0月	前副支団長
			H30. 4. 1 ~	1年0月	
		佐藤 利市	H28. 4. 1 ~ H30. 3. 31	2年0月	前副支団長
			H30. 4. 1 ~	1年0月	
		高橋 豊昭	H30. 4. 1 ~		

## 在職年数別団員実数

H30. 4. 1現在 (単位:人)

分団別 年数	消防団 本部	本 庄 分 団	矢 島 分 団	岩 城 分 団	由 利 分 団	大 内 分 団	東由利 分 団	西 目 分 団	鳥 海 分 団	計
5年未満	3	101	30	18	61	31	17	27	22	310
5年以上 10年未満		104	25	20	52	32	22	42	30	327
10年以上 15年未満		62	19	29	29	33	21	25	52	270
15年以上 20年未満		44	23	33	20	33	24	18	39	234
20年以上 25年未満		49	17	22	12	21	25	5	45	196
25年以上 30年未満		33	11	16	4	8	17	5	44	138
30年以上	4	40	2	18		10	11	2	48	135
計	7	433	127	156	178	168	137	124	280	1,610

## 年齢別団員実数

H30. 4. 1現在 (単位:人)

分団別 年数	消防団 本部	本 庄 分 団	矢 島 分 団	岩 城 分 団	由 利 分 団	大 内 分 団	東由利 分 団	西 目 分 団	鳥 海 分 団	計
20歳未満							1			1
20歳～24歳		10	5		4	3	7	1	7	37
25歳～29歳		26	12	5	18	7	8	6	12	94
30歳～34歳		57	20	8	49	21	10	28	41	234
35歳～39歳		100	30	19	60	27	26	29	40	331
40歳～44歳		63	28	24	29	38	22	38	39	281
45歳～49歳		66	11	33	11	31	16	12	29	209
50歳～54歳	1	37	15	25	5	13	11	4	29	140
55歳～59歳	2	36	6	16	2	15	11	3	38	129
60歳以上	4	38		26		13	25	3	45	154
計	7	433	127	156	178	168	137	124	280	1,610

## 消防団員階級別定数

H31. 4. 1現在 (単位:人)

階級 分団別	団 長	副団長	分団長	副分団長	部長	班長	団員	計
団 本 部	1	3			2	2	20	28
本 荘 分 団			1	2	8	96	383	490
矢 島 分 団			1	2	7	21	109	140
岩 城 分 団			1	2	8	40	129	180
由 利 分 団			1	2	7	30	145	185
大 内 分 団			1	2	7	30	174	214
東由利分団			1	2	6	34	99	142
西 目 分 団			1	2	6	28	86	123
鳥 海 分 団			1	3	9	30	257	300
計	1	3	8	17	60	311	1,402	1,802

## 消防団員年報酬

H31. 4. 1現在 (単位:円)

区 分	団 長	副団長	分団長	副分団長	部長	班長	団員	機関員
金 額	90,000	80,000	78,000	68,000	52,000	31,000	24,000	8,000

## 消防団員諸手当

H31. 4. 1現在 (単位:円)

非常災害発生により職務に従事した場合	8時間以内 8時間を超える	1回につき 3,000 1回につき 6,000
警戒、訓練の職務に従事した場合	——	1回につき 2,500

# 消防団員及びポンプ車1台に対する人口等の比較

H31.4.1現在

区 分	面積 (km <sup>2</sup> )	人口 (人)	世帯数 (世帯)	算 定 基 準		
				団員ポンプ数	面積、人口、世帯数	
本庄分団	消防団員 1人につき	0.42	92.70	38.64	団員 450 人 ポンプ 39 台	面積 188.34 km <sup>2</sup> 人口 41,715 人 世帯数 17,388 世帯
	消防団ポンプ 1台につき	4.83	1,069.62	445.85		
矢島分団	消防団員 1人につき	0.99	35.58	13.06	団員 125 人 ポンプ 6 台	面積 123.63 km <sup>2</sup> 人口 4,447 人 世帯数 1,633 世帯
	消防団ポンプ 1台につき	20.61	741.17	272.17		
岩城分団	消防団員 1人につき	0.70	32.65	14.31	団員 155 人 ポンプ 13 台	面積 108.10 km <sup>2</sup> 人口 5,061 人 世帯数 2,218 世帯
	消防団ポンプ 1台につき	8.32	389.31	170.62		
由利分団	消防団員 1人につき	0.55	26.17	8.58	団員 175 人 ポンプ 16 台	面積 96.53 km <sup>2</sup> 人口 4,580 人 世帯数 1,501 世帯
	消防団ポンプ 1台につき	6.03	286.25	93.81		
大内分団	消防団員 1人につき	1.10	44.37	15.64	団員 165 人 ポンプ 14 台	面積 181.72 km <sup>2</sup> 人口 7,321 人 世帯数 2,580 世帯
	消防団ポンプ 1台につき	12.98	522.93	184.29		
東由利分団	消防団員 1人につき	1.11	24.40	9.25	団員 135 人 ポンプ 14 台	面積 150.17 km <sup>2</sup> 人口 3,294 人 世帯数 1,249 世帯
	消防団ポンプ 1台につき	10.73	235.29	89.21		
西目分団	消防団員 1人につき	0.30	46.98	19.03	団員 125 人 ポンプ 13 台	面積 38.06 km <sup>2</sup> 人口 5,873 人 世帯数 2,379 世帯
	消防団ポンプ 1台につき	2.93	451.77	183.00		
鳥海分団	消防団員 1人につき	1.15	16.05	5.77	団員 280 人 ポンプ 15 台	面積 322.53 km <sup>2</sup> 人口 4,493 人 世帯数 1,615 世帯
	消防団ポンプ 1台につき	21.50	299.53	107.67		

# 消 防 ポ ン プ 一 覧 表

H31. 4. 1現在

種別		自動車番号	車名	種別	ポンプ製作所	馬力	放水量(ℓ)	購入配置年 月	備考
所属									
本 庄 分 団	第一班	秋田800す 2988	トヨタ	可搬	芝浦	46	1,210	H27.10	積載
		秋田800す 3747	トヨタ	可搬	芝浦	58	1,420	H22.7	積載
		秋田800さ 7401	ニッサン	可搬	芝浦	43	1,210	H15.11	積載
		秋田800さ 6692	ニッサン	可搬	芝浦	58	1,420	H18.10	積載
		秋田800さ 2117	ニッサン	可搬	芝浦	40	1,420	H29.12	積載
	第二班	秋田800さ 9816	いすゞ	可搬	ト一ハツ	30	1,000	H22.9	積載
		秋田880す 4936	トヨタ	可搬	芝浦	58	1,420	H22.7	積載
		秋田800す 2989	トヨタ	可搬	芝浦	58	1,420	H19.9	積載
		秋田88す 6734	ニッサン	可搬	芝浦	58	1,420	H21.10	積載
		秋田800さ 6690	ニッサン	可搬	芝浦	58	1,420	H18.10	積載
		秋田800す 706	ニッサン	可搬	芝浦	58	1,420	H30.10	積載
		秋田800す 3748	トヨタ	可搬	芝浦	43	1,200	H16.8	積載
	第三班	秋田800さ 5057	ニッサン	可搬	芝浦	58	1,420	H21.10	積載
		秋田800さ 8036	ニッサン	可搬	芝浦	34	1,200	H17.12	積載
		秋田88す 6737	ニッサン	可搬	芝浦	58	1,420	H18.10	積載
		秋田800す 3750	トヨタ	可搬	芝浦	58	1,420	H19.9	積載
	第四班	秋田800す 4935	トヨタ	可搬	芝浦	40	1,420	H29.12	積載
		秋田800す 125	ニッサン	可搬	芝浦	58	1,420	H18.10	積載
		秋田800す 1330	ニッサン	可搬	芝浦	40	1,420	H28.11	積載
		秋田800さ 720	ニッサン	可搬	芝浦	34	1,210	H17.12	積載
	第五班	秋田800さ 8035	ニッサン	可搬	芝浦	58	1,420	H23.10	積載
		秋田800す 2990	トヨタ	可搬	芝浦	58	1,420	H20.10	積載
		秋田800す 4251	トヨタ	可搬	芝浦	58	1,420	H20.10	積載
		秋田800す 3746	トヨタ	可搬	芝浦	40	1,420	H26.10	積載
		秋田800さ 7402	ニッサン	可搬	芝浦	46	1,210	H27.10	積載
		秋田800さ 5058	ニッサン	可搬	芝浦	43	1,210	H14.10	積載
		秋田88す 6735	ニッサン	可搬	芝浦	58	1,420	H24.7	積載
		秋田800す 702	ニッサン	可搬	芝浦	43	1,210	H14.10	積載
	第六班	秋田800さ 7403	ニッサン	可搬	芝浦	58	1,420	H30.10	積載
		秋田800す 4252	トヨタ	可搬	芝浦	58	1,420	H20.10	積載
		秋田800さ 6693	ニッサン	可搬	芝浦	58	1,420	H23.10	積載
		秋田800す 3751	トヨタ	可搬	芝浦	58	1,420	H19.9	積載
	第七班	秋田800さ 6691	ニッサン	可搬	芝浦	46	1,210	H27.10	積載
		秋田800さ 5779	ニッサン	可搬	芝浦	34	1,210	H17.12	積載
		秋田800さ 2116	ニッサン	可搬	芝浦	58	1,420	H20.10	積載
秋田880あ 1514		ダイハツ	可搬	ラビット	45	1,200	H29.1	軽積載	
秋田800さ 8034		ニッサン	可搬	芝浦	40	1,420	H28.11	積載	
秋田88す 5772		ニッサン	可搬	芝浦	40	1,420	H26.10	積載	
秋田800す 1329		ニッサン	可搬	芝浦	34	1,210	H17.12	積載	

種別		自動車番号	車名	種別	ポンプ製作所	馬力	放水量(ℓ)	購入配置年 月	備考	
所属										
矢 島 分 団	第一 部	第1班	秋田800さ 9557	ニッサン	可搬	トーハツ	58	1,440	H22. 3	積載
	二	第1班	秋田830す 201	ニッサン	可搬	トーハツ	40	1,400	H13. 6	積載
	三	第1班	秋田800さ 8865	ニッサン	可搬	トーハツ	58	1,440	H21. 3	積載
	四	第1班	秋田800す 4464	トヨタ	可搬	トーハツ	30	1,130	H30. 1	積載
	五	第1班	秋田830さ 502	ニッサン	可搬	トーハツ	40	1,400	H13. 6	積載
	六	第1班	秋田830さ 602	ニッサン	可搬	トーハツ	40	1,400	H13. 6	積載
岩 城 分 団	第一 部	第1班	秋田 80あ 1701	三菱	可搬	芝浦	40	1,420	H29.10	軽積載
	二	第1班	秋田880あ 1534	スズキ	可搬	芝浦	58	1,420	H24.11	軽積載
	三	第1班	秋田880あ 863	スズキ	可搬	芝浦	58	1,440	H21.11	軽積載
	四	第1班	秋田880あ 1278	スズキ	可搬	芝浦	58	1,420	H23.11	軽積載
		2	秋田 80あ 1229	三菱	可搬	芝浦	40	1,200	H27.11	軽積載
		3	秋田 80あ 1646	三菱	可搬	芝浦	40	1,420	H28.11	軽積載
		4	秋田 80あ 1692	三菱	可搬	芝浦	58	1,420	H28.11	軽積載
	五	第1班	秋田880あ 1408	スズキ	可搬	芝浦	40	1,200	H22.10	軽積載
		2	秋田880あ 998	スズキ	可搬	芝浦	58	1,440	H20.10	軽積載
		3	秋田 80あ 1045	三菱	可搬	芝浦	40	1,420	H28.11	軽積載
	六	第1班	秋田880あ 1152	スズキ	可搬	芝浦	58	1,420	H18. 9	軽積載
		2	秋田880あ 1652	スズキ	可搬	芝浦	40	1,420	H26.11	軽積載
		3	秋田880あ 565	三菱	可搬	芝浦	40	1,200	H17.11	軽積載

所属		種別	自動車番号	車名	種別	ポンプ製作所	馬力	放水量(ℓ)	購入配置年 月	備考	
由利分団	第一部	第1班	秋田800す 3083	トヨタ	可搬	ラビット	45	1,200	H27.11	積載	
		2	秋田800さ 9559	ニッサン	可搬	トーハツ	58	1,440	H22.3	積載	
	二	第1班	秋田800す 5035	トヨタ	可搬	トーハツ	45	1,200	H8.11	積載	
		2	秋田800さ 8033	ニッサン	可搬	トーハツ	70	1,540	H19.11	積載	
		3	秋田800さ 2059	ニッサン	可搬	トーハツ	46	1,200	H12.12	積載	
	三	第1班	秋田800す 1324	ニッサン	可搬	トーハツ	41	1,420	H25.2	積載	
		2	秋田800す 5034	トヨタ	可搬	トーハツ	45	1,200	H8.11	積載	
			秋田88す 6488	ニッサン	可搬	トーハツ	45	1,000	H8.11	積載	
	四	第1班	秋田800す 3082	トヨタ	可搬	ラビット	45	1,200	H27.11	積載	
		2	秋田800さ 8863	ニッサン	可搬	トーハツ	58	1,440	H21.3	積載	
	五	第1班	秋田800す 5036	トヨタ	可搬	トーハツ	45	1,200	H8.11	積載	
		2	秋田88す 6565	ニッサン	可搬	トーハツ	45	1,200	H8.12	積載	
			秋田800す 2583	トヨタ	可搬	トーハツ	40	1,420	H27.2	積載	
	六	第1班	秋田800す 771	ニッサン	可搬	トーハツ	41	1,420	H24.3	積載	
		2	秋田800さ 9884	ニッサン	可搬	トーハツ	58	1,440	H22.10	積載	
		3	秋田800す 4462	トヨタ	可搬	トーハツ	30	1,130	H30.1	積載	
	大内分団	第一部	第1班	秋田800す 4461	トヨタ	可搬	トーハツ	30	1,130	H30.1	積載
			2	秋田800さ 78	ニッサン	可搬	トーハツ	65	1,520	H11.6	積載
二		第1班	秋田800さ 6753	ニッサン	可搬	トーハツ	70	1,540	H18.3	積載	
		2	秋田800さ 6752	ニッサン	可搬	トーハツ	70	1,540	H18.3	積載	
三		第1班	秋田800す 1993	トヨタ	可搬	トーハツ	40	1,420	H26.3	積載	
		2	秋田88さ 7433	ニッサン	可搬	トーハツ	65	1,520	H9.10	積載	
四		第1班	秋田800さ 8864	ニッサン	可搬	トーハツ	58	1,440	H21.3	積載	
		2	秋田880さ 4750	ニッサン	可搬	トーハツ	70	1,623	H15.9	積載	
五		第1班	秋田800す 2585	トヨタ	可搬	トーハツ	40	1,420	H27.2	積載	
		2	秋田800さ 9558	ニッサン	可搬	トーハツ	58	1,440	H22.3	積載	
		3	秋田800さ 79	ニッサン	可搬	トーハツ	65	1,520	H11.6	積載	
六		第1班	秋田800さ 1415	ニッサン	可搬	芝浦	65	1,520	H12.6	積載	
	2	秋田800さ 80	ニッサン	可搬	芝浦	65	1,520	H11.6	積載		
	3	秋田800さ 4748	ニッサン	可搬	芝浦	70	1,623	H15.9	積載		

所属		種別	自動車番号	車名	種別	ポンプ製作所	馬力	放水量(ℓ)	購入配置年 月	備考
東 由 利 分 団	第一部	第1班	秋田800さ 9560	ニッサン	可搬	トーハツ	58	1,440	H22. 3	積載
		2	秋田 88す 8716	ニッサン	可搬	芝浦	53	1,260	H10.12	積載
	二	第1班	秋田800さ 1309	ニッサン	可搬	芝浦	53	1,260	H12. 5	積載
		2	秋田 88す 8651	ニッサン	可搬	芝浦	53	1,260	H10.12	積載
		3	秋田 88す 8717	ニッサン	可搬	芝浦	53	1,260	H10.12	積載
	三	第1班	秋田 88す 8652	ニッサン	可搬	芝浦	53	1,260	H10.12	積載
		2	秋田800さ 1310	ニッサン	可搬	芝浦	53	1,260	H12. 5	積載
	四	第1班	秋田800す 3084	トヨタ	可搬	ラビット	53	1,260	H27.11	積載
		2	秋田800す 3756	トヨタ	可搬	トーハツ	40	1,420	H29. 1	積載
		3	秋田800さ 908	ニッサン	可搬	芝浦	53	1,260	H12. 2	積載
		4	秋田800さ 906	ニッサン	可搬	芝浦	53	1,260	H12. 2	積載
	五	第1班	秋田800さ 9883	ニッサン	可搬	トーハツ	58	1,440	H22.10	積載
		2	秋田800さ 907	ニッサン	可搬	芝浦	53	1,260	H12. 2	積載
		3	秋田800さ 1308	ニッサン	可搬	芝浦	53	1,260	H12. 5	積載
	西 目 分 団	第一部	第1班	秋田800す 772	ニッサン	可搬	トーハツ	41	1,420	H24. 3
2			秋田800す 1995	トヨタ	可搬	トーハツ	40	1,420	H26. 3	積載
3			秋田880あ 1153	スズキ	可搬	芝浦	58	1,420	H26. 3	軽積載
二		第1班	秋田800す 1994	トヨタ	可搬	トーハツ	40	1,420	H26. 3	積載
		2	秋田880あ 1154	スズキ	可搬	芝浦	58	1,420	H26. 3	軽積載
		3	秋田880あ 1155	スズキ	可搬	芝浦	58	1,420	H26. 3	軽積載
三		第1班	秋田800す 2586	トヨタ	可搬	トーハツ	40	1,420	H27. 2	積載
		2	秋田880あ 1282	スズキ	可搬	芝浦	40	1,420	H27. 3	軽積載
		3	秋田880あ 1156	スズキ	可搬	芝浦	58	1,420	H26. 3	軽積載
四		第1班	秋田800す 1325	ニッサン	可搬	トーハツ	41	1,420	H25. 2	積載
		2	秋田880あ 1133	スズキ	可搬	芝浦	43	1,320	H26. 3	軽積載
		3	秋田880あ 1281	スズキ	可搬	芝浦	40	1,420	H27. 3	軽積載
五		第1班	秋田 80あ 936	スバル	可搬	ラビット	45	1,000	H 8.12	軽積載



種別		自動車番号	車名	種別	ポンプ製作所	馬力	放水量(ℓ)	購入配置年 月	備考	
所属										
鳥 海 分 団	本部	秋田800さ 7428	ニッサン	可搬	トーハツ	58	1,420	H19. 1	積載	
	第一 部	第1班	秋田800さ 8163	日野	自動車	日機	105	2,190	H20. 2	ポンプ車
		2	秋田800さ 9885	ニッサン	可搬	トーハツ	58	1,440	H22.10	積載
	二	第1班	秋田 88す 8533	ニッサン	可搬	トーハツ	40	1,403	H10.11	積載
		2	秋田 88す 7634	ニッサン	可搬	トーハツ	40	1,403	H10. 1	積載
	三	第1班	秋田 88す 8566	ニッサン	可搬	トーハツ	41	1,420	H23. 7	積載
		2	秋田 88す 6686	ニッサン	可搬	トーハツ	40	1,403	H 9. 2	積載
	四	第1班	秋田800す 774	ニッサン	可搬	トーハツ	41	1,420	H24. 3	積載
		2	秋田800さ 6724	ニッサン	可搬	トーハツ	58	1,420	H18. 2	積載
	五	第1班	秋田800さ 9556	ニッサン	可搬	トーハツ	58	1,440	H22. 3	積載
		2	秋田 88す 6720	ニッサン	可搬	トーハツ	40	1,403	H 9. 2	積載
	六	第1班	秋田800す 1323	ニッサン	可搬	トーハツ	41	1,420	H25. 2	積載
		2	秋田800さ 7430	ニッサン	可搬	トーハツ	58	1,420	H19. 1	積載
	七	第1班	秋田800さ 6723	ニッサン	可搬	トーハツ	58	1,420	H18. 2	積載
2		秋田 88す 8531	ニッサン	可搬	トーハツ	40	1,403	H10.11	積載	

# 消 防 水 利 施 設 状 況

H31. 4. 1現在

地 域 区 分		合 計	本 荘	矢 島	岩 城	由 利	大 内	東由利	西 目	鳥 海	
		合 計	2,864	976	200	166	237	492	152	338	303
消 火 栓	小 計	1,599	746	83		65	288		222	195	
	公 設	1,562	725	83		65	286		208	195	
	私 設	37	21				2		14		
防 火 水 槽	公 設	小 計	1,213	205	114	162	172	197	148	107	108
		100㎡以上	15	4						11	
		60㎡以上 100㎡未満	104	43	1	24	8	4		18	6
		40㎡以上 60㎡未満	1,016	150	110	130	150	176	143	74	83
		20㎡以上 40㎡未満	78	8	3	8	14	17	5	4	19
	私 設	小 計	52	25	3	4		7	4	9	
		100㎡以上	5		1	2		1	1		
		60㎡以上 100㎡未満	1		1						
		40㎡以上 60㎡未満	39	24	1	2		3		9	
		20㎡以上 40㎡未満	7	1				3	3		
合 計	50	18	2	3	6	5	5	4	7		
そ の 他	河 川	3	2						1		
	海 ・ 湖	1							1		
	プ ール	31	14	2	3	1	5	3	2	1	
	濠 ・ 池等	15	2			5		2		6	
	そ の 他										

# 消防団出動状況

H30. 1. 1～H30. 12. 31

地区別出動		計			管 轄 内			管 轄 外		
		回数	台数	人員	回数	台数	人員	回数	台数	人員
本庄分団	計	26	219	1,568	26	219	1,568			
	火 災	7	27	170	7	27	170			
	警 戒	1	11	58	1	11	58			
	その他災害	2	14	85	2	14	85			
	訓 練	16	167	1,255	16	167	1,255			
矢島分団	計	17	49	590	17	49	590			
	火 災	3	10	92	3	10	92			
	警 戒									
	その他災害	1	6	40	1	6	40			
	訓 練	13	33	458	13	33	458			
岩城分団	計	17	90	673	17	90	673			
	火 災	1	7	21	1	7	21			
	警 戒	2	8	47	2	8	47			
	その他災害	2	3	23	2	3	23			
	訓 練	12	72	582	12	72	582			
由利分団	計	18	82	757	18	82	757			
	火 災									
	警 戒	2	4	33	2	4	33			
	その他災害	2	12	61	2	12	61			
	訓 練	14	66	663	14	66	663			
大内分団	計	16	76	525	16	76	525			
	火 災									
	警 戒									
	その他災害	3	16	67	3	16	67			
	訓 練	13	60	458	13	60	458			
東由利分団	計	19	96	558	19	96	558			
	火 災	1	7	30	1	7	30			
	警 戒									
	その他災害	1	2	7	1	2	7			
	訓 練	17	87	521	17	87	521			
西目分団	計	12	71	542	12	71	542			
	火 災	1	10	51	1	10	51			
	警 戒									
	その他災害									
	訓 練	11	61	491	11	61	491			
鳥海分団	計	31	95	870	31	95	870			
	火 災									
	警 戒	2	16	115	2	16	115			
	その他災害									
	訓 練	29	79	755	29	79	755			

# 消 防 年 報

[平成30年版]

---

令和元年8月 発行

## 由 利 本 荘 市 消 防 本 部

〒015-0801 秋田県由利本荘市美倉町27番地2

総務課 TEL 0184-22-4282 FAX 0184-23-2748

E-mail [fdhonbu-soumu1@city.yurihonjo.lg.jp](mailto:fdhonbu-soumu1@city.yurihonjo.lg.jp)

---

警 防 課 TEL 0184-22-4283

予 防 課 TEL 0184-22-4287

救 急 課 TEL 0184-22-4290

通 信 指 令 課 TEL 0184-22-4292

本 荘 消 防 署 TEL 0184-22-0011

矢 島 消 防 署 TEL 0184-55-2111

---