

令和4年

火災・救急・救助統計



「ごてんまり君」

由利本荘市消防本部

令和4年における火災の概要

1 出火件数について

出火件数は25件で、前年の22件より3件増加している。

その内訳を火災種別ごとにみると、建物火災は16件（前年14件）で全体の64%を占め、林野火災は2件（前年2件）、車両火災は1件（前年2件）、その他の火災は6件（前年4件）となっている。

2 地域別出火件数について

出火件数を地域別にみると、最も多かったのは本荘地域の8件（前年8件）、以下矢島地域4件（前年2件）、鳥海地域4件（前年3件）、大内地域3件（前年2件）、東由利地域3件（前年2件）、岩城地域1件（前年1件）、由利地域1件（前年3件）、西目地域1件（前年1件）となっている。

3 焼損面積について

建物火災の焼損床面積は2,429㎡で、前年の1,597㎡と比べ832㎡増加している。

火災1件あたりの焼損床面積は151.8㎡（前年114.1㎡）となっている。

4 損害額について

損害額は41,985千円で、前年の63,149千円に比べ21,164千円減少し、火災1件あたりの損害額は1,679千円で前年2,870千円に比べ、1,191千円減少している。

損害額を地域別にみると、本荘地域20,837千円（前年7,573千円）、鳥海地域8,150千円（前年49,864千円）、大内地域6,060千円（前年3,147千円）、東由利地域5,341千円（前年1,534千円）、西目地域951千円（前年0千円）、矢島地域641千円（前年58千円）、由利地域5千円（前年973千円）、岩城地域0千円（前年0千円）となっている。

5 死傷者及びり災人員について

死者を伴った火災は本荘地域で建物火災1件・2人、矢島地域でその他の火災1件・1人、大内地域でその他の火災1件・1人が発生し前年2件・2人より1件・2人増加している。

り災世帯数は7世帯・15人で前年10世帯・30人に比べ3世帯・15人減少している。

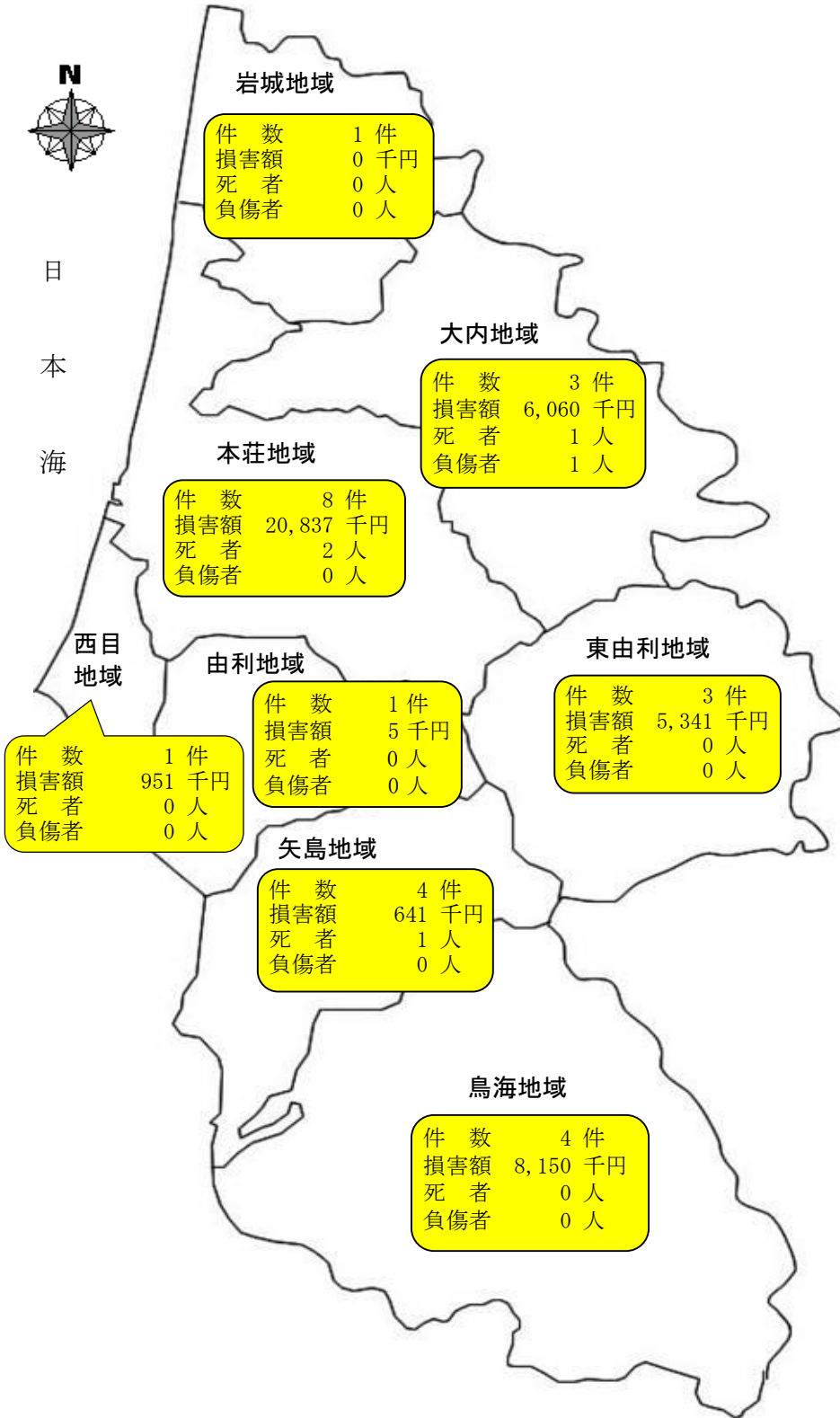
6 出火原因について

主な出火原因としては、たき火からの火災が多く、他の原因としてたばこ、電気関係などがあげられる。

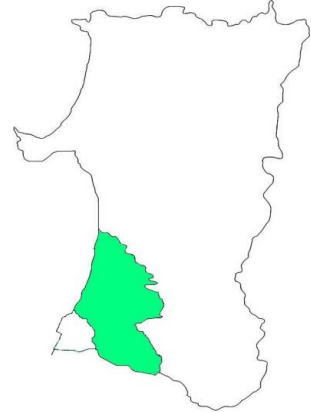
出火原因の大半は、日常生活のちょっとした不注意や火気使用時の安全配慮不足により発生している。

火災発生状況図

R4.1.1～R4.12.31



本市位置図



総出火件数	25件
建物	16件
林野	2件
車両	1件
その他	6件
損害額	41,985千円
死者	4人
負傷者	1人

地域別火災発生状況

区分 地域別	件数	火災種別等					焼損棟数								焼損面積等				り災世帯			り災人員	死者	負傷者	損害額 (千円)									
		建物	林野	車両	船舶	その他	住家				非住家				建物		林野	車両	船舶	その他	全損				半損	小損	建物	収容物	林野	車両	船舶	その他	爆発	合計
							全焼	半焼	部分焼	ぼや	全焼	半焼	部分焼	ぼや	床面積	表面積																		
							㎡	㎡	㎡	㎡	㎡	㎡	㎡	㎡	㎡	㎡																		
本庄	8	7			1	1		2		3			3	1,213	94	2				1		2	7	2		13,126	7,686				25		20,837	
矢島	4	2		1	1							1		3		2							1			4	203		178		6	250	641	
岩城	1				1																													
由利	1	1					1							3								1	1			5							5	
大内	3	1			2	1				1				385					6	1		1	1	1		5,647	158				255		6,060	
東由利	3	3				1				3		2		387	2		1			1			1			5,013	264				64		5,341	
西目	1	1								1				63												589	362						951	
鳥海	4	1	2		1	1				1		1	381	1	17				1			5				7,143	831	119			57		8,150	
合計	25	16	2	1	6	4		3		9		3	4	2,429	103	19	3		18	4		3	15	4	1	31,527	9,504	119	178		407	250	41,985	
前年との比較	3	2		△	2			1	△	△				832	67	15	△		△			△	△	△	△	△	△	△		△		△	21,164	

前年(令和3年)

本庄	8	5		1	2	1		1	1	1			2	95	2		2			1		3	14	1		7,023	333		170		5	42	7,573
矢島	2	1	1						1					1	2							1	1			4	54						58
岩城	1		1													2																	
由利	3	3						1	1	2				86	4							2	5			353	570				50		973
大内	2	1			1					1		1		263	6				25							1,070	2,077						3,147
東由利	2	1		1						1				16			1							1		126	5		1,403				1,534
西目	1				1																												
鳥海	3	3				3				5		2		1,137	23		1			3			10	1	2	41,757	7,751		115		241		49,864
合計	22	14	2	2	4	4		2	3	10		3	2	1,597	36	4	4		25	4		6	30	2	3	50,333	10,790		1,688		296	42	63,149

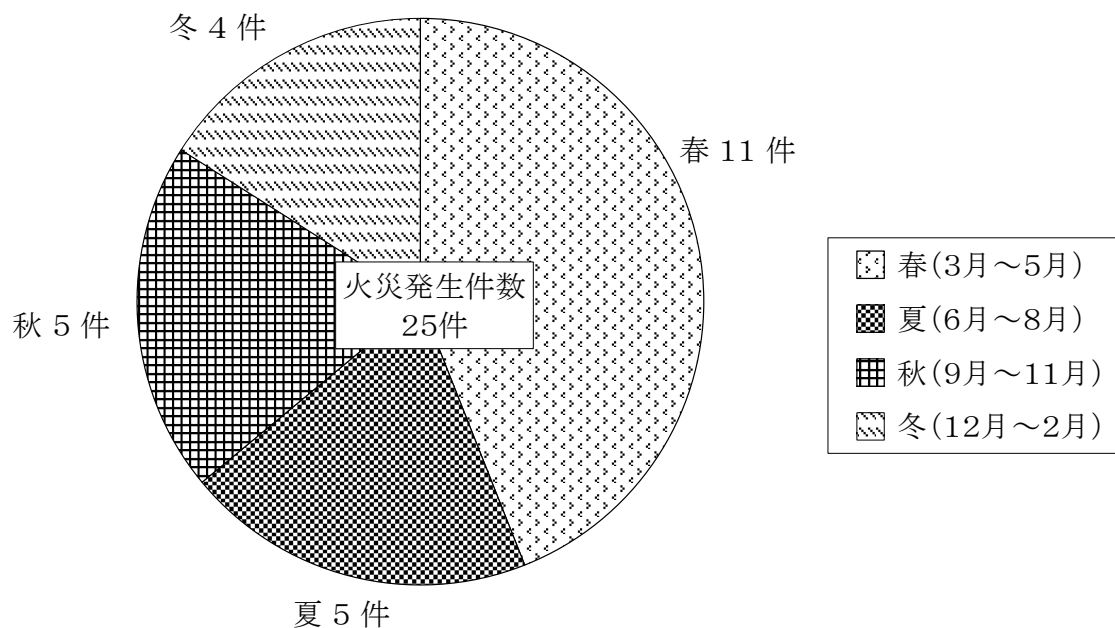
月別火災発生状況

月別	区分	件数	火災種別等					焼損棟数							焼損面積等					り災世帯			り災人員	死者	負傷者	損害額 (千円)									
			建物	林野	車両	船舶	その他	住家				非住家			建物		林野	車両	船舶	その他	全損	半損				小損	建物	収容	林野	車両	船舶	その他	爆発	合計	
								全	半	部	ぼ	全	半	部	ぼ	床面積																			表面積
								焼	焼	焼	や	焼	焼	焼	や	m ²																			m ²
1月	3	3					1				1	1	1	381	3				1			5			7,144	844				57	250	8,295			
2月	1	1								3			910									2			1,314	2,262					3,576				
3月	2	1				1						1	1									1			4	837					841				
4月	4		1	1		2									11	1		18													170				
5月	5	3				2	2			1	1		679		2				2			3	1	11,818	437				280		12,535				
6月	3	1	1			1		1						3	6	1					1	1	1	5		119	8		6	138					
7月	1	1								1			63											589	362						951				
8月	1	1						1					11	94							1	4		5,514	4,290						9,804				
9月	1	1						1					2								1	1		151	18						169				
10月	2	2				1				3	1		382	3		1			1			1		4,988	454				64		5,506				
11月	2	2										2																							
12月																																			
合計	25	16	2	1		6	4	3		9	3	4	2,429	103	19	3		18	4		3	15	4	31,527	9,504	119	178		407	250	41,985				
前年との比較	3	2		△ 1		2		1	△ 3	△ 1		2	832	67	15	1		△ 7			△ 3	△ 15	2	△ 18,806	△ 1,286	119	1,510		111	208	△ 21,164				
令和3年	22	14	2	2		4	4	2	3	10		3	1,597	36	4	4		25	4		6	30	2	50,333	10,790		1,688		296	42	63,149				

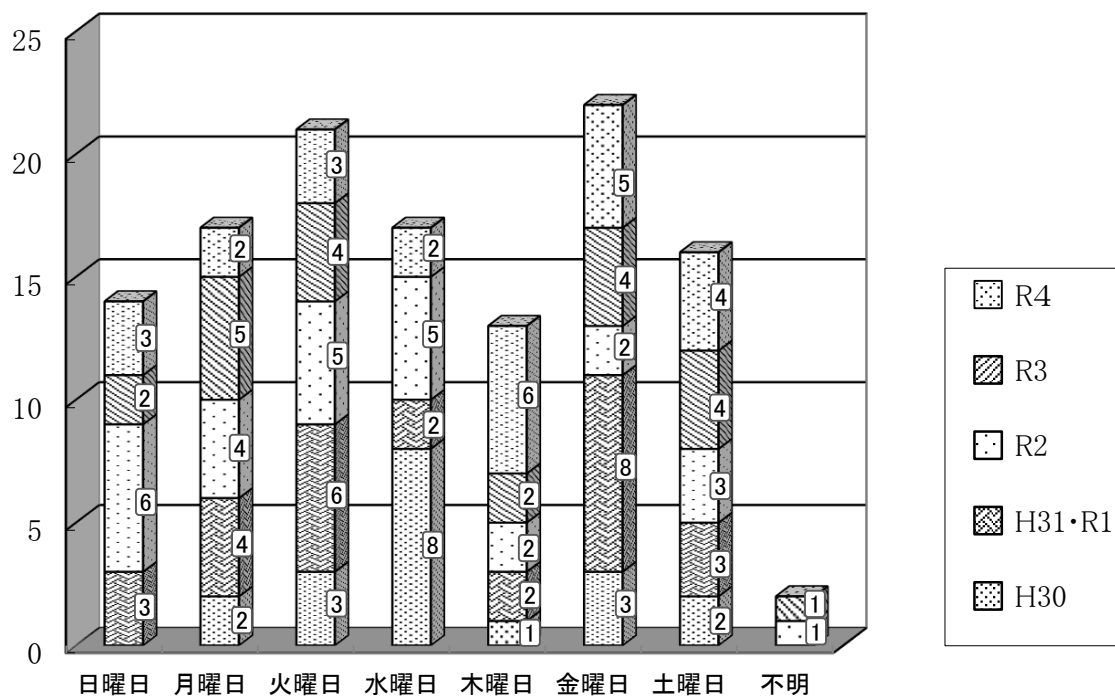
月別火災発生状況（前年比較）

月別	年別	区分	件数	火災種別等					焼損棟数								焼損面積等				り災世帯			り災人員	死者	負傷者	損害額（千円）									
				建物	林野	車両	船舶	その他	住家				非住家				建物		林野	車両	船舶	その他	全損				半損	小損	建物	収容物	林野	車両	船舶	その他	爆発	合計
									全	半	部	ぼ	全	半	部	ぼ	床面積	表面積																		
									焼	焼	焼	や	焼	焼	焼	や	m ²	m ²																		
1月	R4	3	3				1			1	1	1	381	3						1			5			7,144	844				57	250	8,295			
	R3	1	1				1			2	1		637	20						1			2			11,703	6,185				57		17,945			
2月	R4	1	1							3			910										2			1,314	2,262						3,576			
	R3	2	2						1	1	1		263	6								1	2			1,070	2,102						3,172			
3月	R4	2	1			1						1	1										1			4	837					841				
	R3	3	2		1		1			3	1		321	3		1				1		1	10			13,345	1,423		1,403		127	42	16,340			
4月	R4	4		1	1	2									11	1		18														170	170			
	R3	4	1		1	2				1			33			1		25								236	568			130		50	984			
5月	R4	5	3			2	2			1	1		679		2					2			3	1		11,818	437				280		12,535			
	R3	2	1	1				1		1			53	4	2							1	1			117						117				
6月	R4	3	1	1		1		1						3	6	1						1	1	1		5		119	8		6		138			
	R3	1	1				1						179			1				1			3	1	2	16,709	143		115		57		17,024			
7月	R4	1	1							1			63													589	362						951			
	R3	2				2																														
8月	R4	1	1					1					11	94								1	4			5,514	4,290						9,804			
	R3	4	3	1				1	1		1		16	1	2							1	1	1		131	76						207			
9月	R4	1	1					1					2									1	1			151	18						169			
	R3																																			
10月	R4	2	2				1			3	1		382	3		1				1						4,988	454				64		5,506			
	R3	1	1						1													1	4				2						2			
11月	R4	2	2									2																								
	R3	1	1									1															42						42			
12月	R4																																			
	R3	1	1				1	1	1				95	2		1				1		1	7	1		7,022	249		40		5		7,316			
合計	R4	25	16	2	1	6	4	3	9	3	4		2,429	103	19	3		18		4		3	15	4	1	31,527	9,504	119	178		407	250	41,985			
	R3	22	14	2	2	4	4	2	3	10	3	2	1,597	36	4	4		25		4		6	30	2	3	50,333	10,790		1,688		296	42	63,149			

四季別火災発生状況（令和4年）



曜日別火災発生状況（過去5ヶ年）



令和4年における救急の概要

1 救急出動件数及び搬送人員の状況

令和4年中における救急出動件数は3,449件（前年3,054件）、搬送人員は3,177人（前年2,852人）と、前年に比較して、出動件数、搬送人員共に増加（出動件数前年比395件増、搬送人員前年比325人増）した。

なお、出動件数は1日平均9.4件で、約3時間に1回の割合で救急隊が出動したことになり市民の23人に1人が搬送され、9世帯に1世帯が救急要請したことになる。

秋田県ドクターヘリとの連携活動件数は20件で、全件ドクターヘリによる搬送となった。

2 事故種別救急出動件数の状況

事故種別ごとにおける出動件数は急病が2,368件（前年2,068件）と最も多く、全体の68.6%を占め、次いで一般負傷450件（前年392件）、転院搬送326件（前年319件）、交通177件（前年147件）となった。令和4年の傾向としては、水難、交通、運動競技、一般負傷、加害、急病、転院搬送で増加している。件数で最も増加したのが急病（前年比300件増）、最も減少したのが自損行為（前年比9件減）となった。

3 地域別救急出動件数及び救急隊別出動件数の状況

地域別出動件数は本荘地域の1,837件が最も多く全体の53.2%を占め、以下矢島地域302件、大内地域296件、鳥海地域253件となった。

また、前年と比較し、件数が最も増加したのが本荘地域で281件増、増加率が高かったのが西目地域で22.4%増となった。件数が最も減少した地域は由利地域で22件減。減少率は16.0%減となった。

救急隊別の出動件数は本荘救急隊の1,239件が最も多く、全体の35.9%を占めている。

4 傷病程度別及び年齢区分別搬送状況

搬送人員3,177人のうち、死亡は128人（4.0%）、重症の傷病者552人（17.3%）及び中等症の傷病者1,153人（36.2%）で、入院加療を必要としない軽症の傷病者は1,343人（42.2%）その他1人（転院搬送となったため傷病程度不明）となった。

また、年齢区分別搬送状況は80歳から89歳までが924人と最も多く29.0%、次いで70歳から79歳までの625人で19.6%、90歳以上では511人で16.0%、70歳以上の高齢者が全体の64.8%（前年比1.6%減）を占めている。

5 覚知別出動件数の状況

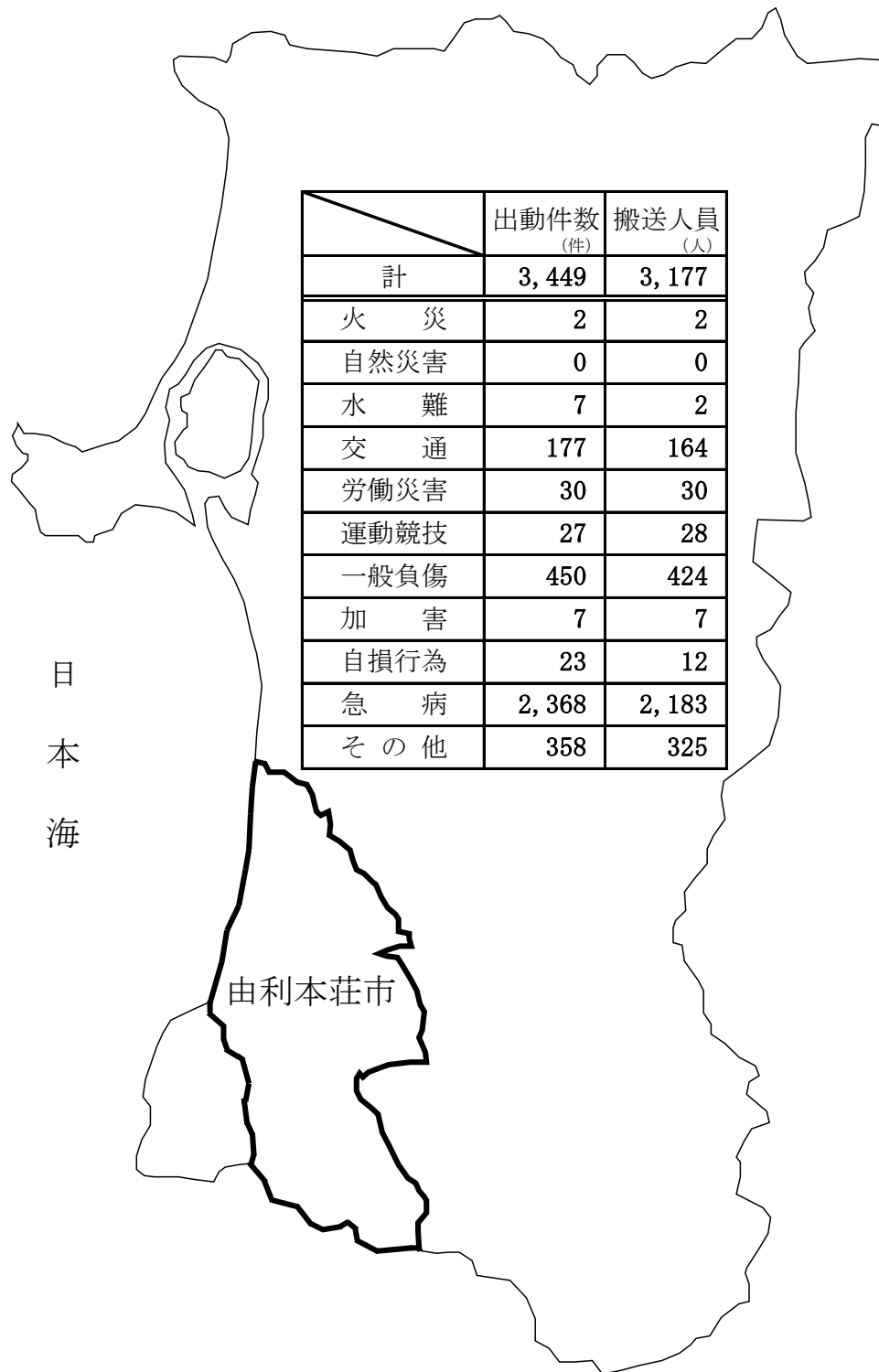
覚知別出動件数のうち、専用電話での救急要請が1,904件（前年1,693件）、携帯119での救急要請が1,055件（前年849件）で、合わせると全体の85.7%を占めている。

6 搬送先病院の状況

搬送人員のうち、管内医療機関への搬送が2,977人と全体の93.7%を占め、そのうち由利組合総合病院への搬送は1,988人と、全体の62.5%を占めている。また、管外医療機関への搬送が200人（前年比12人増）となった。

救急活動状況図

R4. 1. 1～R4. 12. 31



救急業務実施状況

事故種別 区分	火災	自然災害	水難	交通	労働災害	運動競技	一般負傷	加害	自損行為	急病	その他				合計	前年との比較	令和3年		
											転院搬送	医師搬送	資器材等搬送	その他					
出動件数	2		7	177	30	27	450	7	23	2,368	326			32	3,449	395	3,054		
不搬送件数			5	25			27	1	11	185	1			32	287	73	214		
搬送人員	2		2	164	30	28	424	7	12	2,183	325				3,177	325	2,852		
地域別出動件数	計	2		7	177	30	27	450	7	23	2,368	326			32	3,449	395	3,054	
	本庄			1	103	9	14	208	5	8	1,216	259			14	1,837	281	1,556	
	矢島				10	3	4	48		1	220	14			2	302	33	269	
	岩城			3	14	3		33		1	164	17			1	236	3	233	
	由利				11	2		23	1	4	91	2			3	137	△ 22	159	
	大内	2		1	15	5	2	41		2	223	1			4	296	26	270	
	東由利				1	3		25			120	1			3	153	△ 7	160	
	西目			1	12	1	7	29	1	3	154	27				235	43	192	
	鳥海			1	11	4		43		4	180	5			5	253	41	212	
その他															0	△ 3	3		
地域別搬送人員	計	2		2	164	30	28	424	7	12	2,183	325				3,177	325	2,852	
	本庄				96	9	15	195	5	6	1,088	259				1,673	230	1,443	
	矢島				8	3	4	46			201	14				276	13	263	
	岩城			1	12	3		33		1	159	17				226	7	219	
	由利				9	2		24	2	4	91	2				134	△ 15	149	
	大内	2		1	14	5	2	38			215	1				278	22	256	
	東由利					3		24			114	1				142	△ 1	143	
	西目				13	1	7	26		1	144	26				218	35	183	
	鳥海				12	4		38			171	5				230	36	194	
その他															0	△ 2	2		
傷病程度別搬送人員	男	軽症	1		61	9	19	86	5	2	458	24				665	126	539	
		中等症			1	21	11	3	74			420	94				624	41	583
		重症	1			7	6		32		1	173	71				291	44	247
		死亡				2			9		4	46	5				66	3	63
		その他										1					1	1	0
	女	小計	2		1	91	26	22	201	5	7	1,098	194				1,647	215	1,432
		軽症				53	3	6	95	2	2	506	11				678	175	503
		中等症				14	1		54			391	69				529	△ 28	557
		重症				6			61		1	147	46				261	△ 35	296
		死亡			1				13		2	41	5				62	△ 2	64
小計			1	73	4	6	223	2	5	1,085	131				1,530	110	1,420		
計	2		7	177	30	27	450	7	23	2,368	326			32	3,449	395	3,054		
覚知別	専用電話				23	12	11	256	1	7	1,373	197			24	1,904	211	1,693	
	携帯119	1		1	86	13	15	147	1	7	776	1			7	1,055	206	849	
	メール119																		
	加入電話			1	7	1	1	22		2	92	30				156	△ 9	165	
	警察電話			3	50	1		8	4	6	19				1	92	1	91	
	かけつけ					1		16			100					117	△ 5	122	
	自己覚知				7	1				1	2					11	△ 1	12	
	その他	1		2	4	1		1	1		6	98				114	△ 8	122	

月別救急業務実施状況

月別	事故種別 区分	火 災	自然 災害	水 難	交 通	労 働 災 害	運 動 競 技	一 般 負 傷	加 害	自 損 行 為	急 病	その他				合 計
												転 院 搬 送	医 師 搬 送	資 器 材 等 搬 送	そ の 他	
一月	出動件数				15	2		40	2		198	23			4	284
	不搬送件数				4			2			13				4	23
	搬送人員				13	2		38	3		185	23				264
二月	出動件数				13	2		37		1	202	21			3	279
	不搬送件数				1			3			31				3	38
	搬送人員				14	2		34		1	171	21				243
三月	出動件数				10	1	2	35		3	189	31				271
	不搬送件数				3			3		2	14					22
	搬送人員				9	1	2	32		1	175	31				251
四月	出動件数	1			7	2	2	52			202	24			3	293
	不搬送件数				1			3			15				3	22
	搬送人員	1			8	2	2	49			187	24				273
五月	出動件数	1		1	14	1	3	33	1	4	139	33			1	231
	不搬送件数			1	1					3	4				1	10
	搬送人員	1			13	1	3	33	1	1	135	33				221
六月	出動件数			1	11	2	6	24		5	158	16			1	224
	不搬送件数				1			1		4	6				1	13
	搬送人員			1	10	2	6	23		1	152	16				211
七月	出動件数			1	17	5	5	36		2	233	25			1	325
	不搬送件数			1				2			39				1	43
	搬送人員				17	5	6	34		2	194	25				283
八月	出動件数			3	7	3	2	39	3		225	24			4	310
	不搬送件数			2	1			2	1		18	1			4	29
	搬送人員			1	6	3	2	37	2		207	23				281
九月	出動件数				13	1	2	42		2	172	43			1	276
	不搬送件数				2			2		1	10				1	16
	搬送人員				11	1	2	41		1	162	43				261
十月	出動件数				20	2	2	32			202	28			5	291
	不搬送件数				1			5			11				5	22
	搬送人員				21	2	2	27			191	28				271
十一月	出動件数				23	3	1	37		4	195	23			2	288
	不搬送件数				4			2			11				2	19
	搬送人員				20	3	1	35		4	184	23				270
十二月	出動件数			1	27	6	2	43	1	2	253	35			7	377
	不搬送件数			1	6			2		1	13				7	30
	搬送人員				22	6	2	41	1	1	240	35				348
合計	出動件数	2		7	177	30	27	450	7	23	2,368	326			32	3,449
	不搬送件数			5	25			27	1	11	185	1			32	287
	搬送人員	2		2	164	30	28	424	7	12	2,183	325				3,177
前年との比較	出動件数		△ 1	6	30	△ 7	13	58	1	△ 9	300	7			△ 3	395
	不搬送件数			5		△ 2		9	△ 1		65				△ 3	73
	搬送人員		△ 1	1	32	△ 5	14	49	3	△ 9	234	7				325
令和3年	出動件数	2	1	1	147	37	14	392	6	32	2,068	319			35	3,054
	不搬送件数				25	2		18	2	11	120	1			35	214
	搬送人員	2	1	1	132	35	14	375	4	21	1,949	318				2,852

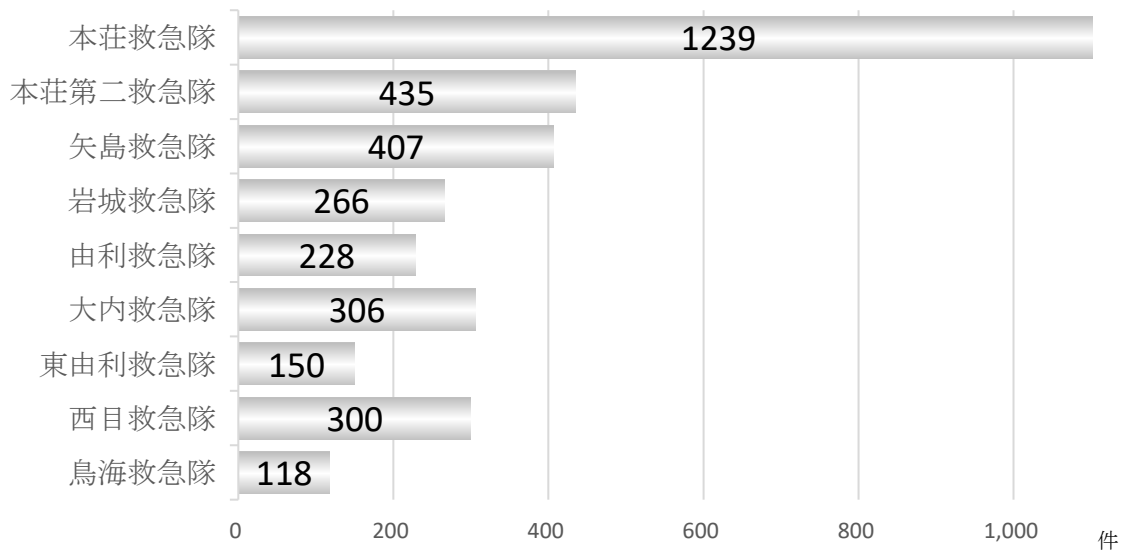
曜日別搬送人員

事故種別 区分	火 災	自然 災害	水 難	交 通	労働 災害	運動 競技	一般 負傷	加 害	自損 行為	急 病	その他				合 計	前 年との 比較	令 和 3 年
											転 院 搬 送	医 師 搬 送	資 器 材 等 搬 送	そ の 他			
合計	2		2	164	30	28	424	7	12	2,183	325			3,177	325	2,852	
日曜日			1	19	2	9	77	3	2	297	18			428	65	363	
月曜日				34	1	4	61	3	5	363	57			528	75	453	
火曜日				25	6	2	62			275	40			410	△ 2	412	
水曜日			1	22	6	2	57		2	281	52			423	7	416	
木曜日	1			21	4	2	54		1	314	51			448	4	444	
金曜日	1			29	5	3	51			317	73			479	80	399	
土曜日				14	6	6	62	1	2	336	34			461	96	365	

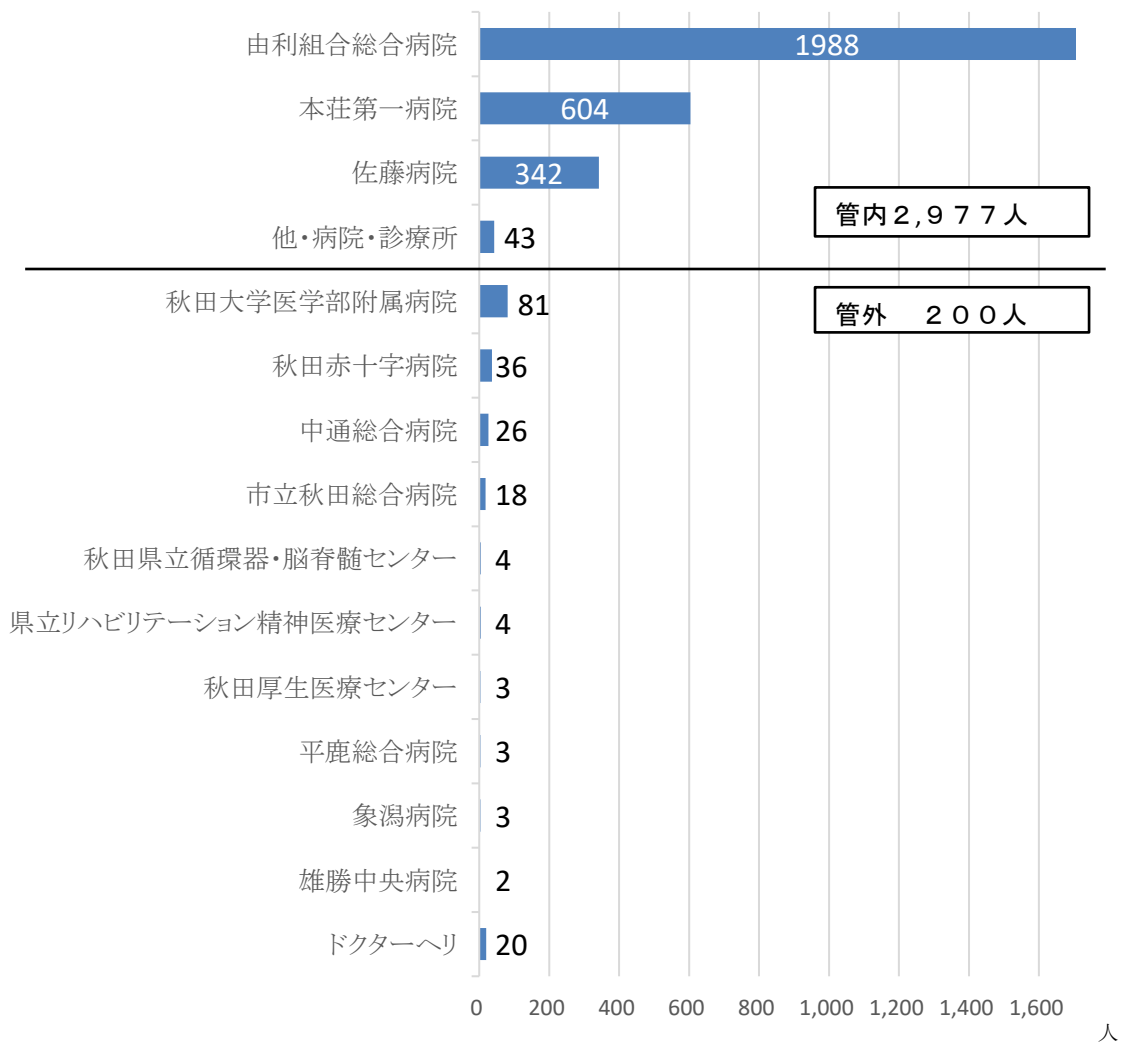
年齢別性別搬送人員

事故種別 区分		火 災	自然 災害	水 難	交 通	労働 災害	運動 競技	一般 負傷	加 害	自損 行為	急 病	その他				合 計	前 年との 比較	令 和 3 年
												転 院 搬 送	医 師 搬 送	資 器 材 等 搬 送	そ の 他			
合計	男	2		1	91	26	22	201	5	7	1,098	194			1,647	215	1,432	
	女			1	73	4	6	223	2	5	1,085	131			1,530	110	1,420	
0～9歳	男				1		1	10			23				35	△ 14	49	
	女				4		2	6			17	5			34	17	17	
10～19歳	男			1	10		17	7			23	2			60	23	37	
	女				3		4	3			11	2			23	△ 6	29	
20～29歳	男				13	2	1	6	1		39	2			64	25	39	
	女				6			1	1		17	3			28	△ 5	33	
30～39歳	男				8	1	1	5	2	1	29	6			53	9	44	
	女				7	1					29	6			43	12	31	
40～49歳	男				5	2		10	1	1	46	13			78	3	75	
	女				7			13	1	2	43	7			73	12	61	
50～59歳	男				17	3	1	19			55	13			108	△ 6	114	
	女				9			14		1	58	4			86	22	64	
60～69歳	男				13	14		32	1	2	192	34			288	65	223	
	女				14	3		13		1	98	15			144	3	141	
70～79歳	男				17	4	1	43		1	250	62			378	33	345	
	女				16			37			173	21			247	4	243	
80～89歳	男	2			4			52		1	326	44			429	70	359	
	女			1	6			73		1	364	50			495	17	478	
90歳以上	男				3			17		1	115	18			154	7	147	
	女				1			63			275	18			357	34	323	

救急隊別出動件数



病院別搬送人員数



救助出動状況（年間計）

R4. 1. 1～R4. 12. 31

区分		事故種別		交通 事故	水難 事故	風自然 水災 害等	機よる 械等事 に故	建よる 物等事 に故	ガ酸 ス欠 及事 び故	爆発 事故	その 他の 故	合 計
		建物	建以 物外									
出 動	件数			26	9	2	2	1			17	57
	人員			281	144	12	21	7			212	677
	車両台数			88	47	3	6	2			64	210
活 動	件数			8	8		2	1			12	31
	人員			53	99		16	3			100	271
	車両台数			15	30		4	1			30	80
救出人員				10	7		2	1			12	32

事故発生場所別出動状況

区分		事故種別		交通 事故	水難 事故	風自然 水災 害等	機よる 械等事 に故	建よる 物等事 に故	ガ酸 ス欠 及事 び故	爆発 事故	その 他の 故	合 計
		建物	建以 物外									
屋 内	住居							1			4	5
	その他の 屋内											
屋 外	道 路	高速道路		3								3
		その他の 道路		21								21
	水 面	内水面			5	1	1				1	8
		外水面			4							4
外	山岳										8	8
	その他の 屋外			2		1	1				4	8
地下												
その他												
計				26	9	2	2	1			17	57

救助活動状況の推移

