

令和 5 年

火災・救急・救助統計



「ごてんまり君」

由利本荘市消防本部

令和5年における火災の概要

1 出火件数について

出火件数は34件で、前年の25件より9件増加している。

その内訳を火災種別ごとにみると、建物火災は19件（前年16件）で全体の56%を占め、林野火災は5件（前年2件）、車両火災は2件（前年1件）、その他の火災は8件（前年6件）となっている。

2 地域別出火件数について

出火件数を地域別にみると、最も多かったのは本荘地域の13件（前年8件）、以下大内地域5件（前年3件）、鳥海地域4件（前年4件）、岩城地域3件（前年1件）、西目地域3件（前年1件）、矢島地域2件（前年4件）、由利地域2件（前年1件）、東由利地域2件（前年3件）となっている。

3 焼損面積について

建物火災の焼損床面積は1,445㎡で、前年の2,429㎡と比べ984㎡減少している。

火災1件あたりの焼損床面積は76.1㎡（前年151.8㎡）となっている。

4 損害額について

損害額は167,655千円で、前年の41,985千円に比べ125,670千円増加し、火災1件あたりの損害額は4,931千円で前年1,679千円に比べ、3,252千円増加している。

損害額を地域別にみると、本荘地域113,917千円（前年20,837千円）、大内地域50,922千円（前年6,060千円）、岩城地域1,728千円（前年0千円）、西目地域852千円（前年951千円）、鳥海地域209千円（前年8,150千円）、由利地域27千円（前年5千円）、矢島地域0千円（前年641千円）、東由利地域0千円（前年5,341千円）となっている。

5 死傷者及びり災人員について

死者を伴った火災は発生しておらず、前年は3件・4人となっている。

り災世帯数は13世帯・35人で前年7世帯・15人に比べ6世帯・20人増加している。

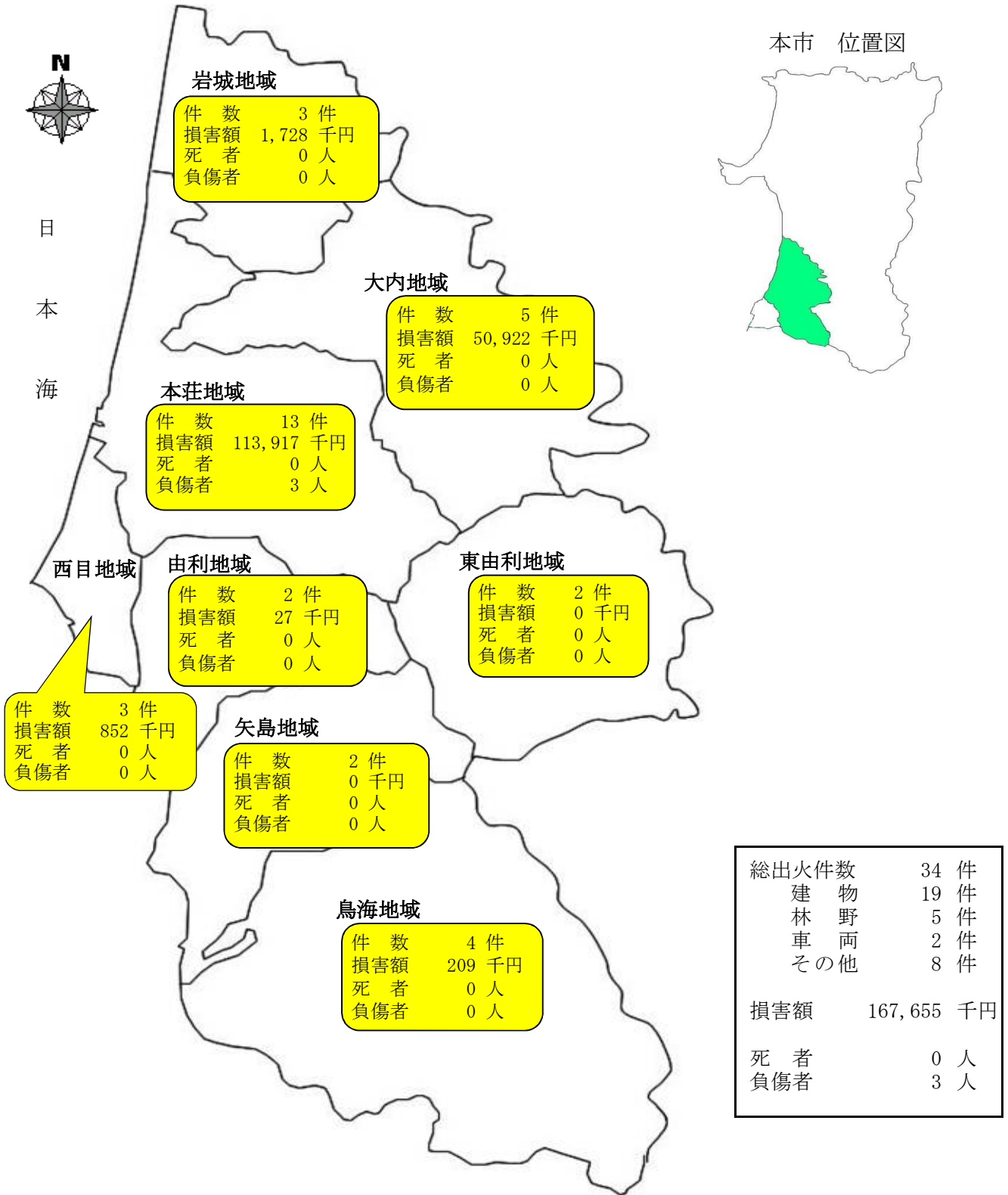
6 出火原因について

主な出火原因としては、たき火からの火災が多く、他の原因として燃焼機器、電気関係などがあげられる。

出火原因の大半は、日常生活の些細な不注意や火気使用時の安全配慮不足により発生している。

火災発生状況図

R5. 1. 1 ~ R5. 12. 31



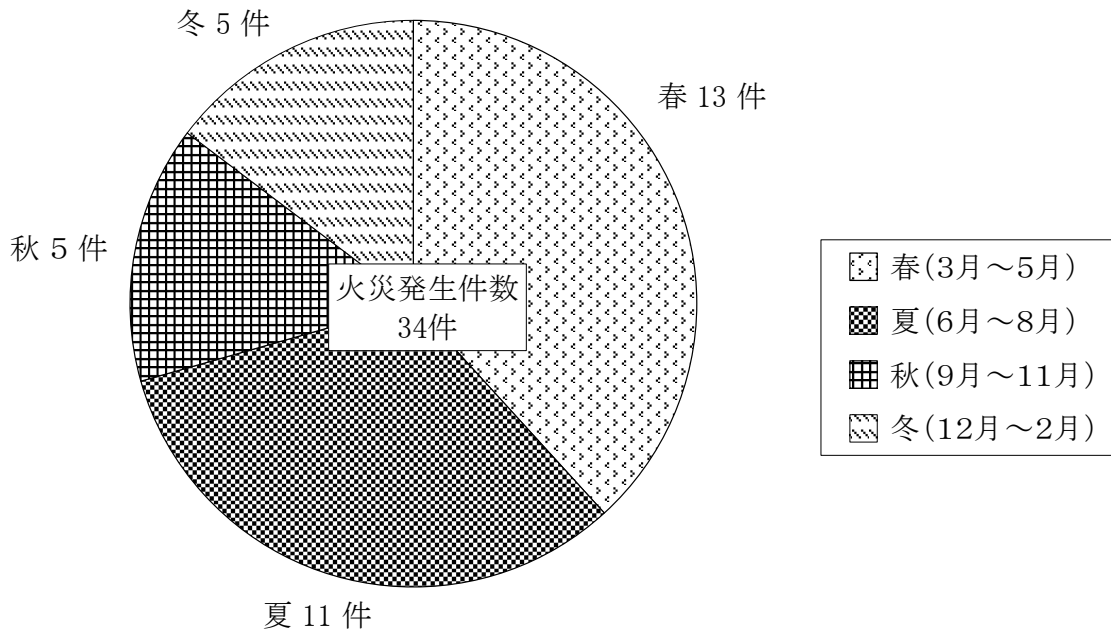
地域別火災発生状況

区分 地域別	件数	火災種別等					焼損棟数								焼損面積等					り災世帯			り災人員	死者	負傷者	損害額 (千円)										
		建物	林野	車両	船舶	その他	住家				非住家				建物		林野	車両	船舶	その他	全損	半損				小損	建物	収容物	林野	車両	船舶	その他	爆発	合計		
							全焼	半焼	部分焼	ぼや	全焼	半焼	部分焼	ぼや	床面積	表面積																				
							㎡	㎡	㎡	㎡	㎡	㎡	㎡	㎡	㎡	㎡																				
本庄	13	10		2		1	1		2	3	5		4		397	19		11		1	1		5	12		3	29,180	83,520		1,177		40		113,917		
矢島	2		1		1												49			14																
岩城	3	3								1			2	37	1				1								1,270	458						1,728		
由利	2	1			1				1										2			1	6					27					27			
大内	5	3	1		1	1		3	2	5				1,011	12	8			34	1		5	17			46,326	2,105				2,491		50,922			
東由利	2		1		1											17			10																	
西目	3	1	1		1								1						1									852					852			
鳥海	4	1	1		2								1			42	1		27										32		177		209			
合計	34	19	5	2	8	2		5	6	11		4	4	1,445	32	116	12		90	2		11	35		3	76,776	86,962		1,209		2,708		167,655			
前年との比較	9	3	3	1	2	△	2		2	6	2		1	△	△	984	71	97	9	72	△	2	8	20	△	4	2	45,249	77,458	△	1,031		2,301	△	250	125,670

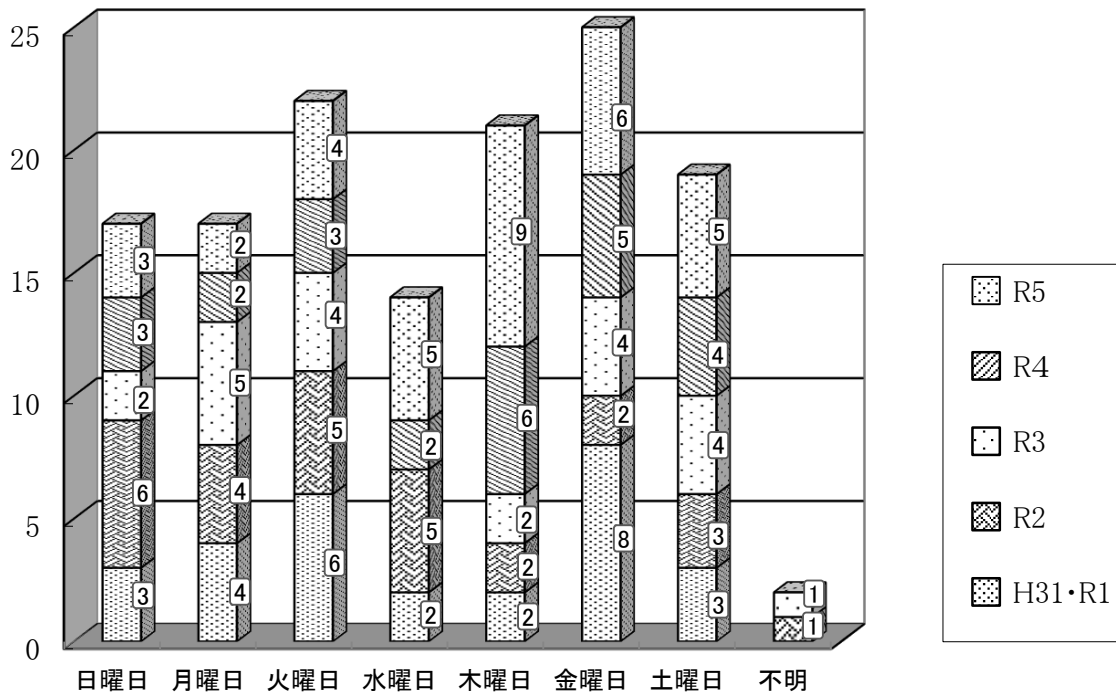
前年(令和4年)

本庄	8	7			1	1		2		3			3	1,213	94	2			1		2	7	2			13,126	7,686				25		20,837	
矢島	4	2		1	1							1		3		2						1				4	203		178		6	250	641	
岩城	1				1														12															
由利	1	1						1						3								1	1				5						5	
大内	3	1			2	1				1				385					6	1		1	1	1		5,647	158				255		6,060	
東由利	3	3				1				3		2		387	2	1				1						5,013	264				64		5,341	
西目	1	1								1				63												589	362						951	
鳥海	4	1	2		1	1				1			1	381	1	17			1			5				7,143	831	119			57		8,150	
合計	25	16	2	1	6	4		3		9		3	4	2,429	103	19	3		18	4		3	15	4	1	31,527	9,504	119	178		407	250	41,985	

四季別火災発生状況（令和5年）



曜日別火災発生状況（過去5ヶ年）



令和5年における救急の概要

1 救急出動件数及び搬送人員の状況

令和5年中における救急出動件数は3,579件（前年3,449件）、搬送人員は3,233人（前年3,177人）と、前年に比較して、出動件数、搬送人員共に増加（出動件数前年比130件増、搬送人員前年比56人増）した。

なお、出動件数は1日平均9.8件で、約2.4時間に1回の割合で救急隊が出動したことになり市民の22人に1人が搬送され、9世帯に1世帯が救急要請したことになる。

秋田県ドクターヘリとの連携活動件数は12件で、全件ドクターヘリによる搬送となった。

2 事故種別救急出動件数の状況

事故種別ごとにおける出動件数は急病が2,447件（前年2,368件）と最も多く、全体の68.4%を占め、次いで一般負傷451件（前年450件）、転院搬送349件（前年326件）、交通185件（前年177件）となった。令和5年の傾向としては、火災、交通、一般負傷、自損行為、急病、転院搬送で増加している。件数で最も増加したのが急病（前年比79件増）、最も減少したのが水難（前年比6件減）となった。

3 地域別救急出動件数及び救急隊別出動件数の状況

地域別出動件数は本荘地域の1,929件が最も多く全体の53.9%を占め、以下大内地域294件、矢島地域267件、岩城地域254件となった。

また、前年と比較し、件数が最も増加したのが本荘地域で92件増、増加率が高かったのが由利地域で27.0%増となった。件数が最も減少した地域は矢島地域で35件減。減少率は11.6%減となった。

救急隊別の出動件数は本荘救急隊の1,363件が最も多く、全体の38.1%を占めている。

4 傷病程度別及び年齢区分別搬送状況

搬送人員3,233人のうち、死亡は105人（3.2%）、重症の傷病者495人（15.3%）及び中等症の傷病者1,302人（40.3%）で、入院加療を必要としない軽症の傷病者は1,331人（41.1%）となった。

また、年齢区分別搬送状況は80歳から89歳までが987人と最も多く30.5%、次いで70歳から79歳までの639人で19.8%、90歳以上では487人で15.1%、70歳以上の高齢者が全体の65.4%（前年比0.8%増）を占めている。

5 覚知別出動件数の状況

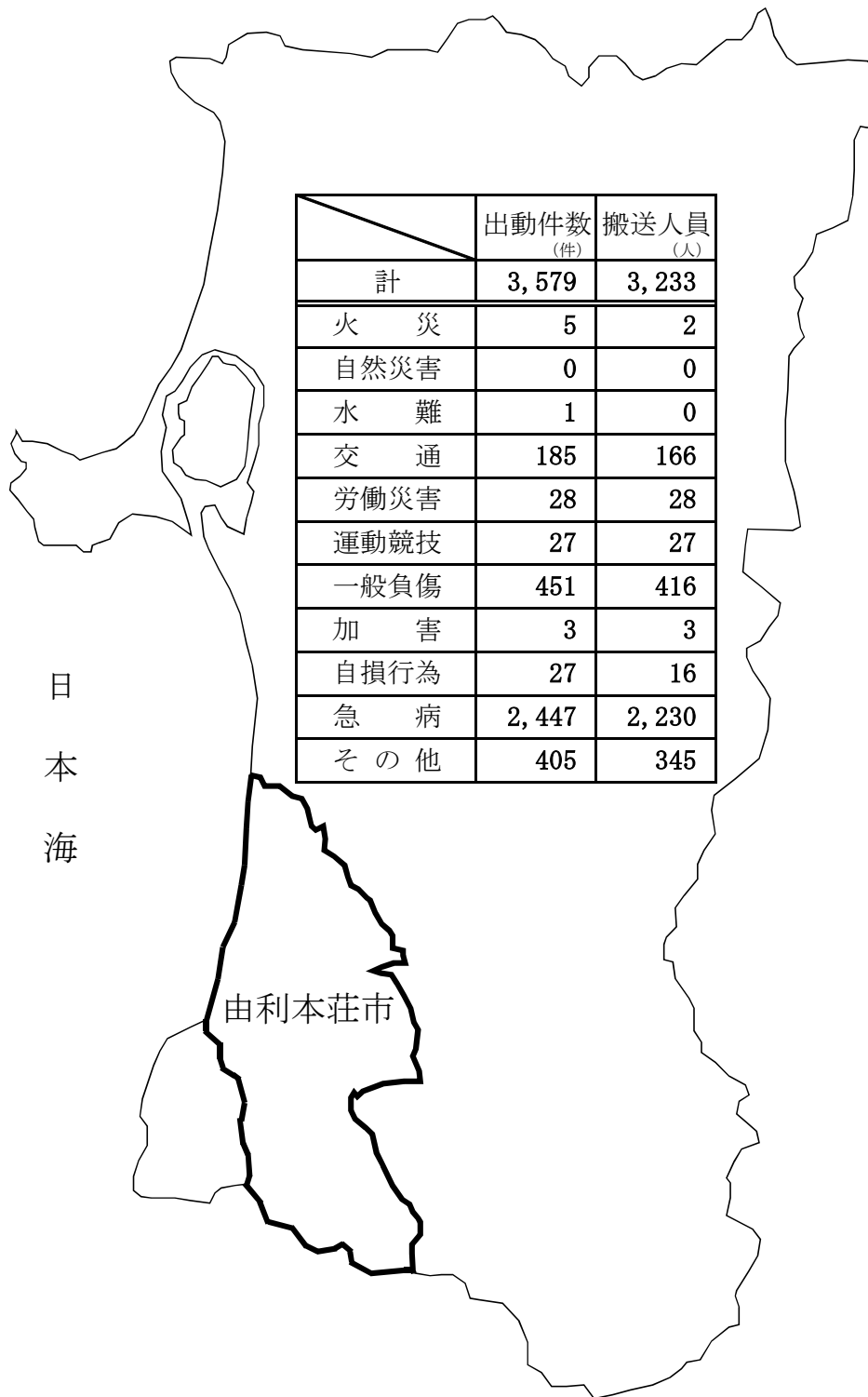
覚知別出動件数のうち、専用電話での救急要請が1,828件（前年1,904件）、携帯119での救急要請が1,268件（前年1,055件）で、合わせると全体の86.5%を占めている。

6 搬送先病院の状況

搬送人員のうち、管内医療機関への搬送が3,046人と全体の94.2%を占め、そのうち由利組合総合病院への搬送は2,009人と、全体の62.1%を占めている。また、管外医療機関への搬送が187人（前年比13人減）となった。

救急活動状況図

R5. 1. 1～R5. 12. 31



	出動件数 (件)	搬送人員 (人)
計	3,579	3,233
火災	5	2
自然災害	0	0
水難	1	0
交通	185	166
労働災害	28	28
運動競技	27	27
一般負傷	451	416
加害	3	3
自損行為	27	16
急病	2,447	2,230
その他	405	345

救急業務実施状況

事故種別 区分	火 災	自然 災害	水 難	交 通	労 働 災 害	運 動 競 技	一 般 負 傷	加 害	自 損 行 為	急 病	その他			合 計	前 年 と の 比 較	令 和 4 年	
											転 院 搬 送	医 師 搬 送	資 器 材 等 搬 送 そ の 他				
出動件数	5		1	185	28	27	451	3	27	2,447	349		56	3,579	130	3,449	
不搬送件数	3		1	26			35		11	219	4		56	355	68	287	
搬送人員	2			166	28	27	416	3	16	2,230	345			3,233	56	3,177	
地域別 出動件数	計	5	1	185	28	27	451	3	27	2,447	349		56	3,579	130	3,449	
	本庄	5		102	10	20	213	3	15	1,256	272		33	1,929	92	1,837	
	矢島			9	1	3	35		2	191	23		3	267	△ 35	302	
	岩城			1	15	2	31		2	182	20			254	18	236	
	由利				5	2	21		2	138	3		3	174	37	137	
	大内				17	4	47		1	216	1		8	294	△ 2	296	
	東由利				18	5	29		1	133	2		3	191	38	153	
	西目				10	1	3	30		4	163	26		3	240	5	235
	鳥海				9	3		45			167	2		3	229	△ 24	253
その他										1				1	1		
地域別 搬送人員	計	2	0	166	28	27	416	3	16	2,230	345			3,233	56	3,177	
	本庄	2		92	10	20	195	3	10	1,096	269			1,697	24	1,673	
	矢島			9	1	3	33		1	186	23			256	△ 20	276	
	岩城			13	2	1	29		1	170	20			236	10	226	
	由利			5	2		21			135	3			166	32	134	
	大内			15	4		43		1	206	1			270	△ 8	278	
	東由利			18	5		29			128	2			182	40	142	
	西目			8	1	3	26		3	153	25			219	1	218	
	鳥海			6	3		40			155	2			206	△ 24	230	
その他									1				1	1			
傷病程度別 搬送人員	男	軽症			75	16	17	102	1	2	446	27			686	22	664
		中等症	1		17	3	3	56		1	490	104			675	50	625
		重症			11	2	1	25			157	50			246	△ 45	291
		死亡			2	1		12		2	34	2			53	△ 13	66
		その他														△ 1	1
	女	小計	1		105	22	21	195	1	5	1,127	183			1,660	13	1,647
		軽症			42	2	5	85	2	4	489	16			645	△ 33	678
		中等症	1		14	2	1	88		5	420	96			627	98	529
		重症			3	2		39			157	48			249	△ 11	260
		死亡			2			9		2	37	2			52	△ 11	63
その他													0				
小計	1		61	6	6	221	2	11	1,103	162			1,573	43	1,530		
覚知別	計	5	1	185	28	27	451	3	27	2,447	349		56	3,579	130	3,449	
	専用電話	1		18	7	1	233	2	5	1,317	216		28	1,828	△ 76	1,904	
	携帯119	1		96	17	25	169	1	14	921	3		21	1,268	213	1,055	
	メール119																
	加入電話			4		1	18		2	91	27		4	147	△ 9	156	
	警察電話			1	53		7		6	15			3	85	△ 7	92	
	かけつけ			1	4		22			94				121	4	117	
	自己覚知	1		5			2			5				13	2	11	
その他	2		8						4	103			117	3	114		

月別救急業務実施状況

月別	事故種別 区分	火 災	自然 災害	水 難	交 通	労 働 災 害	運 動 競 技	一 般 負 傷	加 害	自 損 行 為	急 病	その他				合 計
												転 院 搬 送	医 師 搬 送	資 器 材 等 搬 送	そ の 他	
1月	出動件数	1			14	3	2	46		3	244	30			5	348
	不搬送件数				1			8		1	36	3			5	54
	搬送人員	1			13	3	2	38		2	208	27				294
2月	出動件数	1			15	2	1	38	1	4	168	43			3	276
	不搬送件数				3			3		1	20				3	30
	搬送人員	1			12	2	1	35	1	3	148	43				246
3月	出動件数				9	2		34		1	186	29			2	263
	不搬送件数				4			2		1	17				2	26
	搬送人員				5	2		32			169	29				237
4月	出動件数				11	2	5	31	1	2	159	35			6	252
	不搬送件数				4			4		1	19				6	34
	搬送人員				7	2	5	27	1	1	140	35				218
5月	出動件数	1		1	10		2	39		3	173	21			8	258
	不搬送件数	1		1	2			1		2	16	1			8	32
	搬送人員				8		2	38		1	157	20				226
6月	出動件数				14	2	1	27		6	200	18			4	272
	不搬送件数				1			3		2	19				4	29
	搬送人員				13	2	1	24		4	181	18				243
7月	出動件数				13	3	7	34	1	3	232	29			6	328
	不搬送件数							2		2	24				6	34
	搬送人員				13	3	7	32	1	1	208	29				294
8月	出動件数				29	7	7	41		2	270	30			2	388
	不搬送件数				5			2			11				2	20
	搬送人員				24	7	7	39		2	260	30				369
9月	出動件数				15	5	1	36		2	232	21			5	317
	不搬送件数				1			3			8				5	17
	搬送人員				17	5	1	33		2	225	21				304
10月	出動件数	2			16	1	1	47		1	167	31			4	270
	不搬送件数	2			1			2		1	8				4	18
	搬送人員				16	1	1	45			159	31				253
11月	出動件数				19			47			179	41			3	289
	不搬送件数				4			3			12				3	22
	搬送人員				18			44			167	41				270
12月	出動件数				20	1		31			237	21			8	318
	不搬送件数							2			29				8	39
	搬送人員				20	1		29			208	21				279
合計	出動件数	5		1	185	28	27	451	3	27	2,447	349			56	3,579
	不搬送件数	3		1	26			35		11	219	4			56	355
	搬送人員	2			166	28	27	416	3	16	2,230	345				3,233
前年 との 比較	出動件数	3		△ 6	8	△ 2		1	△ 4	4	79	23			24	130
	不搬送件数	3		△ 4	1			8	△ 1		34	3			24	68
	搬送人員			△ 2	2	△ 2	△ 1	△ 8	△ 4	4	47	20				56
令和 4年	出動件数	2		7	177	30	27	450	7	23	2,368	326			32	3,449
	不搬送件数			5	25			27	1	11	185	1			32	287
	搬送人員	2		2	164	30	28	424	7	12	2,183	325				3,177

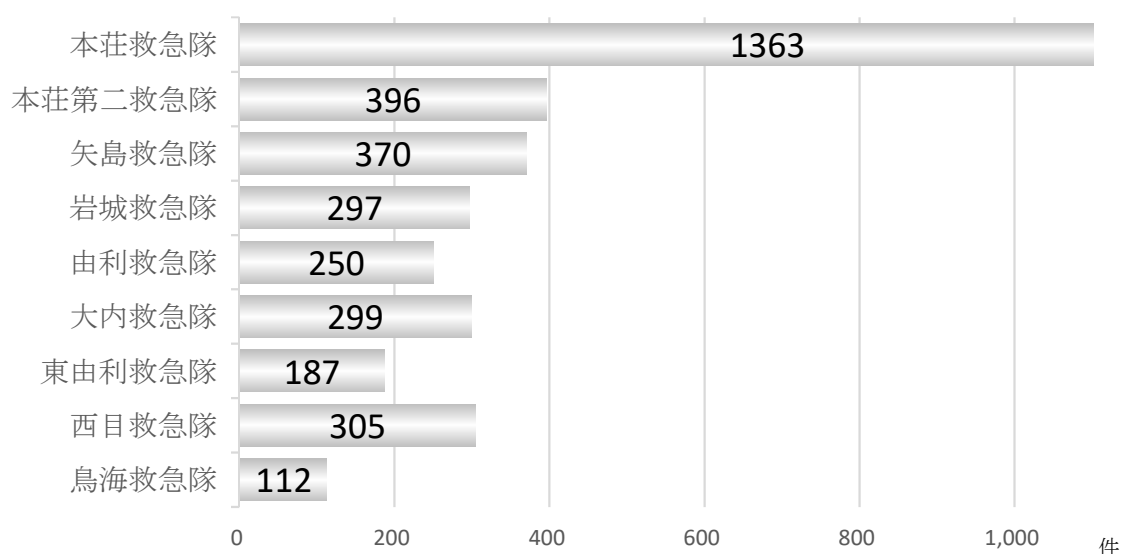
曜日別搬送人員

事故種別 区分	火 災	自然 災害	水 難	交 通	労働 災害	運動 競技	一般 負傷	加 害	自損 行為	急 病	その他				合 計	前 年 と の 比 較	令 和 4 年
											転 院 搬 送	医 師 搬 送	資 器 材 等 搬 送	そ の 他			
合計	2			166	28	27	416	3	16	2,230	345			3,233	56	3,177	
日曜日	1			21		11	64			298	11			406	△ 22	428	
月曜日				19	9		63		4	324	56			475	△ 53	528	
火曜日				23	7		55	2	1	298	67			453	43	410	
水曜日				23	4	1	52		3	343	54			480	57	423	
木曜日				37	5	1	64	1	4	334	59			505	57	448	
金曜日	1			24	2	3	59			287	71			447	△ 32	479	
土曜日				19	1	11	59		4	346	27			467	6	461	

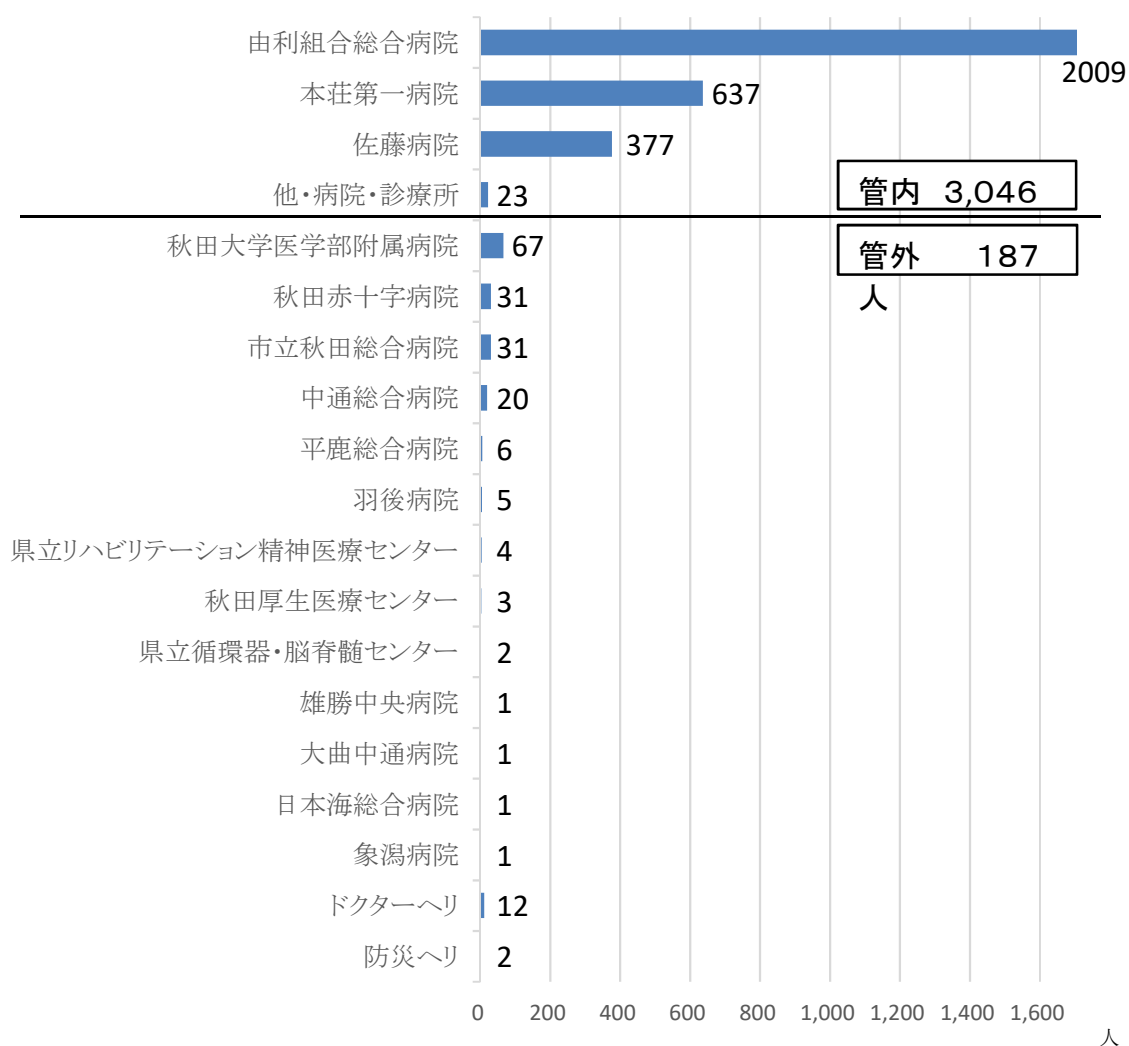
年齢別性別搬送人員

事故種別 区分		火 災	自然 災害	水 難	交 通	労働 災害	運動 競技	一般 負傷	加 害	自損 行為	急 病	その他				合 計	前 年 と の 比 較	令 和 4 年
												転 院 搬 送	医 師 搬 送	資 器 材 等 搬 送	そ の 他			
合計	男	1			105	22	21	195	1	5	1127	183			1,660	13	1,647	
	女	1			61	6	6	221	2	11	1103	162			1,573	43	1,530	
0～9歳	男				1			8			37	8			54	19	35	
	女				2			11			25	4			42	8	34	
10～19歳	男				7		16	1			17	3			44	△ 16	60	
	女				1		5	2		2	19	1			30	7	23	
20～29歳	男				19			4		2	30	4			59	△ 5	64	
	女				12			1		4	15	4			36	8	28	
30～39歳	男				13	3	1	7			22	6			52	△ 1	53	
	女				3				1		32	13			49	6	43	
40～49歳	男				14	1	3	7		2	42	12			81	3	78	
	女				8	1	1	4			54	4			72	△ 1	73	
50～59歳	男				12	6	1	17	1		70	22			129	21	108	
	女				3			5		2	55	8			73	△ 13	86	
60～69歳	男				17	7		27			168	41			260	△ 28	288	
	女				20	3		11		2	87	16			139	△ 5	144	
70～79歳	男	1			16	4		51		1	283	36			392	14	378	
	女				9	2		37		1	171	27			247		247	
80～89歳	男				5	1		52			338	42			438	9	429	
	女	1			3			88	1		397	59			549	54	495	
90歳以上	男				1			21			120	9			151	△ 3	154	
	女							62			248	26			336	△ 21	357	

救急隊別出動件数



病院別搬送人員数



救助出動状況（年間計）

R5. 1. 1～R5. 12. 31

区分		事故種別		交通 事故	水難 事故	風自然 水害災 害等	機よる 械等事 に故	建よる 物等事 に故	ガ酸 ス欠 及事 び故	爆 発事 故	その 他 の 故	合 計
		火 災										
		建物	建以 物外									
出 動	件 数			18	1		2	7			19	47
	人 員			230	12		15	51			302	610
	車 両 台 数			75	4		4	14			70	167
活 動	件 数			3			2	5			8	18
	人 員			26			12	19			43	100
	車 両 台 数			9			3	5			13	30
救出人員				4			3	5			9	21

事故発生場所別出動状況

区分		事故種別		交通 事故	水難 事故	風自然 水害災 害等	機よる 械等事 に故	建よる 物等事 に故	ガ酸 ス欠 及事 び故	爆 発事 故	その 他 の 故	合 計
		火 災										
		建物	建以 物外									
屋 内	住 居							7			2	9
	その 他 の 内 屋											
屋 外	道 路											
	高速道路 その他の 道 路			18								18
水 面	内 水 面											
	外 水 面				1							1
山 岳	山 岳										9	9
	その 他 の 外 屋						2				6	8
地 下												
そ の 他											2	2
計				18	1		2	7			19	47

救助活動状況の推移

